



# Odnos meščanov do turizma v Ljubljani

---

NAROČNIK: TURIZEM LJUBLJANA

NOVEMBER 2019



# 1. Povzetek

---

## Demografski podatki in življenje v Ljubljani

- ❑ Skupni vzorec (n=1000) kot tudi oba ločena vzorca anketiranih Ljubljančanov (n=600 in n=400) so reprezentativni po spolu, starostni strukturi, izobrazbi in v primeru ločenega vzorca (n=600) tudi po četrtnih skupnostih.
- ❑ Med anketiranimi je največji delež starih med 35 in 44 let, tistih z dokončano štiriletno srednješolsko izobrazbo, takih, čigar mesečni neto dohodki gospodinjstva znašajo med 1.000€ in 2.000€ ter takih, ki v gospodinjstvu živijo še z eno osebo.
- ❑ Tri četrtine anketiranih živi v Ljubljani več kot dvajset let, štiri desetine vprašanih pa je v mestnem jedru vsak dan, tretjina pa večkrat tedensko. Ko so v mestu, se najpogosteje sprehajajo ali pa so tam po različnih opravkih.
- ❑ Šestina vprašanih je povezana s turizmom posredno ali neposredno prek dela ali študija. Med njimi je največ takih, ki so s turizmom povezani prek različnih dogodkov, gostinstva ter študija.



## Všečni in moteči elementi mestnega jedra v povezavi s turizmom v Ljubljani

- ❑ Večini vprašanih je v mestu najbolj všeč dejstvo, da je mestno jedro zaprto za promet. Dobri polovici prebivalcev Ljubljane in slabi polovici prebivalcev mestnega jedra je v mestnem jedru všeč tudi narava, parki, zelene površine in Ljubljana.
- ❑ Bistvenih odstopanj glede všečnih elementov v mestnem jedru med obema skupinama ni opaziti z morda izjemo dogajanja, zabave in živahnosti, kar je všeč polovici Ljubljančanov in le dobri tretjini prebivalcev mestnega jedra. Turisti v mestnem jedru so všeč šestini vprašanih Ljubljančanov in šestini prebivalcev mestnega jedra.
- ❑ Najbolj pa anketirane motijo visoke cene v mestnem jedru; to je moteče za dobro polovico prebivalcev mestnega jedra in dobro polovico prebivalcev Ljubljane. Gneča je drugi najbolj moteči element, ki moti dobro polovico prebivalcev mestnega jedra in slabo polovico prebivalcev Ljubljane. Pomanjkanje parkirnih mest je nekoliko bolj moteče za prebivalce Ljubljane kot prebivalce mestnega jedra, zato pa so turisti bolj moteči prebivalcem mestnega jedra – to moti četrtno vprašanih prebivalcev ožjega centra mesta in desetino prebivalcev Ljubljane. Prebivalce mestnega jedra v primerjavi s preostalimi prebivalci nadpovprečno bolj moti tudi množičnost lokalov, hrup, mladina in ulični glasbeniki, preveč lokalov ter promet in dostopnost.
- ❑ Največji delež vprašani, tretjina njih je s turizmom v Ljubljani zadovoljna v vseh mesecih. Pri prebivalcih Ljubljane nekoliko bolj izstopa mesec julij, ko je šestina vprašanih s turizmom najbolj zadovoljna, po drugi strani pa je mesec julij tisti, s katerim – v povezavi s turizmom – ni zadovoljna slaba petina vprašanih prebivalcev mestnega jedra.

## Odnos do turizma

- Na splošno se prebivalci Ljubljane strinjajo s pomembnostjo turizma in vplivom le tega na različne sfere življenja. Tako prebivalci mestnega jedra kot tudi prebivalci ostalih delov Ljubljane se v najvišji meri strinjajo s trditvijo oziroma podpirajo to, da je v Ljubljani mestno jedro zaprto za promet. Zelo pa so Ljubljančani zadovoljni s tem, da je Ljubljana privlačno mesto za obiskovalce ter ravno tako se visoko strinjajo s tem, da razvoj turizma prispeva k razvoju Ljubljane in da turizem prinaša nove investicije v Ljubljano.
- Se pa anketirani močno strinjajo tudi s trditvami, da so cene v gostinskih lokalih in restavracijah v središču mesta visoke, da se zaradi turizma dvigujejo cene zemlje in nepremičnin ter da je življenje v Ljubljani zaradi turizma dražje.
- Najmanj se vprašani prebivalci Ljubljane strinjajo s trditvijo, da bi se zaradi turizma najraje odselili iz Ljubljane, prebivalci mestnega jedra pa se najmanj strinjajo s trditvijo, da imajo od turizma in turistov oni osebno oziroma njihova družina kakršnokoli korist.
- Strinjanje in nestrinjanje s posameznimi trditvami je v večji meri podobno pri obeh skupinah z izjemo nekaj trditev, kjer prihaja do večjega razhajanja med prebivalci mestnega jedra in prebivalci preostalih delov Ljubljane: medtem ko se Ljubljančani večinoma strinjajo s trditvijo, da od turizma in turistov, ki nas obiskujejo, imajo Ljubljančani koristi, je strinjanje z omenjeno trditvijo opazno nižje pri prebivalcih mestnega jedra. Prav tako nadaljnjo rast in razvoj turizma podpira tri četrtine prebivalcev Ljubljane in polovica prebivalcev mestnega jedra, podobno pa je s turizmom v Ljubljani zadovoljnih dve tretjini prebivalcev Ljubljane in slaba polovica prebivalcev mestnega jedra.

## Glavna področja in zaznave vplivov turizma v Ljubljani

Podobno kot v analizah predhodnih let, smo tudi pri tokratni analizi odnosa do turizma zabeležili glavna področja, tako pozitivna kot negativna, ki zajemajo vprašanja o življenju in dožemanju turizma v Ljubljani. Prepoznanih je bilo skupaj deset različnih področij, med katerimi je šest področij pozitivnih vplivov ter štiri področja negativnih vplivov turizma.

V nadaljevanju so naštetá posamezna področja ter povprečna ocena strinjanja za posamezno področje izračunana na lestvici od 1 do 5 (pri čemer 1 pomeni „sploh se ne strinjam“, 5 pa pomeni „popolnoma se strinjam“).

- ❑ **POZITIVNA PODROČJA:** Splošno zadovoljstvo z življenjem v Ljubljani (4,10), Kakovost restavracij in lokalov v Ljubljani (3,65), Gospodarstvo Ljubljane (3,58), Kakovost življenja v Ljubljani (3,37), Turistična superstruktura Ljubljane (3,33), Organiziranosti turizma v Ljubljani (3,31).
- ❑ **NEGATIVNA PODROČJA:** Visoke cene v Ljubljani (4,13), Gneča v Ljubljani (3,49), Čezmernost turizma v Ljubljani (2,82), Onesnaženost Ljubljane (2,81).

## Rast in razvoj turizma v četrtnih skupnostih

- ❑ Odnos do turizma v posamezni četrtni skupnosti je pri veliki večini anketiranih prebivalcev Ljubljane, pozitiven in se kaže tudi skozi dve izpostavljeni trditvi, katerim anketirani dajejo visoke ocene.
- ❑ Dve tretjini anketiranih prebivalcev Ljubljane podpira rast in razvoj turizma v svoji četrtni skupnosti, slabi dve tretjini pa se jih strinja s trditvijo, da bi razvoj turizma v njihovi četrtni skupnosti prispeval k razvoju le te.
- ❑ Anketirani prebivalci mestnega jedra, ki imajo konkretnejše izkušnje s turizmom v odnosu na preostale prebivalce Ljubljane, kažejo nekoliko večjo zadržanost do razvoja turizma. Sicer jih slaba polovica podpira rast in razvoj turizma v njihovi četrtni skupnosti, torej mestnemu jedru, je pa na drugi strani tretjina takih, ki tega ne podpira. Podobno je tudi pri strinjanju s trditvijo, da bi razvoj turizma v njihovi četrtni skupnosti prispeval k njenemu razvoju; s tem se strinja dobra tretjina prebivalcev mestnega jedra, ne strinja pa ravno tako tretjina anketiranih prebivalcev.
- ❑ Želje prebivalcev posameznih četrtnih skupnosti glede razvoja turizma v njihovi četrtni skupnosti so večinoma podobne a zopet nekoliko drugačne; medtem ko si prebivalci Ljubljane na splošno želijo predvsem oživitve lokalne tržnice ter več uličnih sejmov in stojnic kot tudi več gostinske ponudbe z lokalno hrano, si prebivalci mestnega jedra večinoma želijo več tematskih uličnih sejmov ter več umetniških razstav, kot tudi oživitev lokalne tržnice oziroma več sejmov. Oboji in sicer dve tretjini vprašanih, pa si ne želijo ene stvari in sicer več turističnih nastanitev v njihovi četrtni skupnosti.

## Medletna primerjava strinjanja s trditvami

Primerjava strinjanja s trditvami na letni ravni je pokazala določene razlike, ki pa so nekoliko bolj opazne pri prebivalcih mestnega jedra kot pri prebivalcih drugih delov Ljubljane.

- ❑ Največje razlike pri prebivalci ostalih delov Ljubljane na letni ravni je opaziti pri strinjanju z naslednjimi trditvami: da se zaradi turizma dvigujejo cene zemlje in nepremičnin (v letu 2019 se s tem strinja 70 % vprašanih, v letu 2018 pa 53 %), da so na splošno zadovoljni z vključenostjo in vplivom prebivalstva pri načrtovanju in razvoju trajnostnega turizma (v letu 2019 se s tem strinja 37 % vprašanih, v letu 2018 pa 20 %), da jih Airbnb oziroma nove oblike turističnih nastanitev motijo (v letu 2019 se s tem strinja 31 % vprašanih, v letu 2018 pa 17 %), da se pri načrtovanju turizma v Ljubljani upošteva kakovost življenja občanov (v letu 2019 se s tem strinja 32% vprašanih, v letu 2018 pa 18 %).
  
- ❑ Pri prebivalci mestnega jedra so največje razlike na letni ravni pri strinjanju z naslednjimi trditvami: da povečevanje turizma vodi v konflikt med obiskovalci in lokalnimi prebivalci (v letu 2019 se s tem strinja 46 % vprašanih, v letu 2018 pa 24 %), da je turistična ponudba v Ljubljani dostopna tudi invalidom (v letu 2019 se s tem strinja 36 % vprašanih, v letu 2018 pa 57 %), da jih Airbnb oziroma nove oblike turističnih nastanitev motijo (v letu 2019 se s tem strinja 51 % vprašanih, v letu 2018 pa 30 %), da od turizma in turistov, ki nas obiščejo, imajo Ljubljančani koristi (v letu 2019 se s tem strinja 43 % vprašanih, v letu 2018 pa 63 %).

## 2. Sklep

---

- Analiza odnosa meščanov do turizma z različnimi vidiki prikazuje zaznavo turizma v očeh prebivalcev Ljubljane. Pozitiven ali negativen odnos do učinkov turizma, mnenje o vsečnih in motečih elementih turizma, ocenjevanje izjav povezane z vplivi turizma na družbene, gospodarske in druge sfere življenja kot tudi analiza glavnih področij vplivov turizma omogočajo podrobnejši pogled na tako kompleksen pojav, kot je odnos do turizma
- Ljubljančani so v večji meri zadovoljni z življenjem v Ljubljani kot tudi s samo kakovostjo življenja v mestu, za katero menijo, da bi turizem celo prispeval k dvigu same kakovosti življenja. Anketirani prepoznavajo tudi pozitivne učinke turizma na mestno gospodarstvo, ter v dobri meri tudi podpirajo nadaljnjo rast in razvoj turizma. Menijo, da imajo od turistov in turizma Ljubljančani koristi in da turizem prinaša nove investicije v Ljubljano.
- Do turizma so nekoliko bolj skeptični prebivalci mestnega jedra, ki jih pestijo predvsem vsakdanje težave, kot so gneča, pomanjkanje stanovanj, prometne težave, hrup in množičnost lokalov, visoke cene v gostinskih lokalih in rast cen nepremičnin, kar pripisujejo predvsem turizmu in množičnemu obisku turistov. A tudi oni prepoznavajo turizem kot sektor, ki ima večinoma pozitiven vpliv na razvoj mesta in podpirajo nadaljnjo rast in razvoj turizma v Ljubljani.



# Kazalo

---

1 Povzetek .....	2
2 Sklep .....	8
3 Metodologija .....	10
4 Splošni podatki .....	11
5 Življenje v Ljubljani .....	17
6 Všečni in moteči elementi.....	23
7 Odnos do turizma.....	28
8 Glavna področja .....	34
9 Rast in razvoj turizma v četrtnih skupnostih .....	37



# 3. Metodologija

---

<b>Metodologija</b>	Kombinirana raziskava: CATI + CAWI + CAPI (telefon + splet + teren)
<b>Izvedba</b>	18.7.2019 – 9.8.2019 13.11.2019 – 22.11.2019
<b>Ciljna skupina</b>	prebivalci Ljubljane (n=600) prebivalci mestnega jedra (n=400)
<b>Velikost vzorca</b>	n = 1.000

Uporabljena je bila kombinacija treh metod (CATI+CAWI+CAPI) z namenom zajetja reprezentativnega vzorca prebivalcev Ljubljane.

Anketiranje smo izvajali v dveh časovnih valovih; prvo v poletnih mesecih (julij-avgust), drugo pa jeseni (november), pri čemer smo skupaj s terensko anketo zajeli n=59 (5,9 %) anketiranih prebivalcev Ljubljane, s pomočjo telefonske ankete n=247 (24,7 %) anketiranih ter s pomočjo spletne ankete n=694 (69,4 %) anketiranih prebivalcev Ljubljane.

Skupni vzorec zajema prebivalce ožjega centra Ljubljane (n=400) ter prebivalce drugih delov Ljubljane (n=600). Skupni vzorec (n=1000) kot tudi oba ločena vzorca anketiranih Ljubljančanov (n=600 in n=300) so reprezentativni po spolu, starostni strukturi, izobrazbi in v primeru ločenega vzorca (n=600) tudi po četrtnih skupnostih.

## 4. Splošni podatki

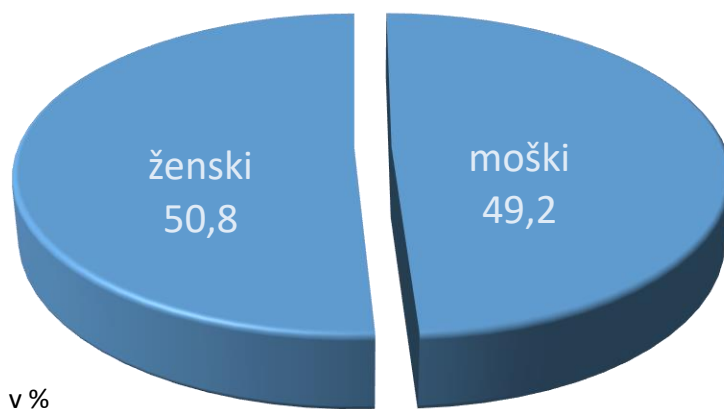
---



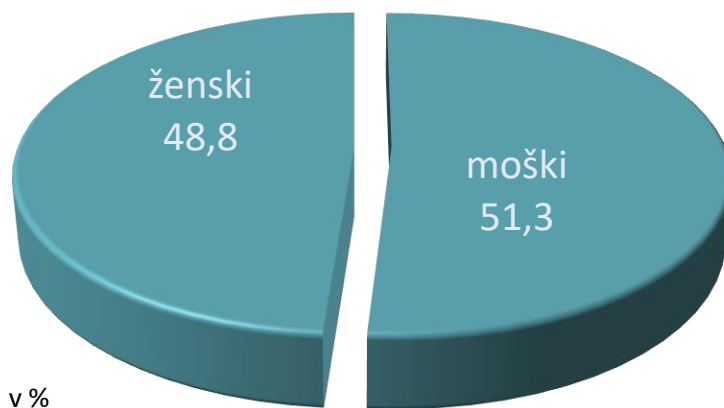
# SOCIODEMOGRAFSKI PODATKI ANKETIRANIH (n=1000)

## SPOL

Ljubljana (n=600)



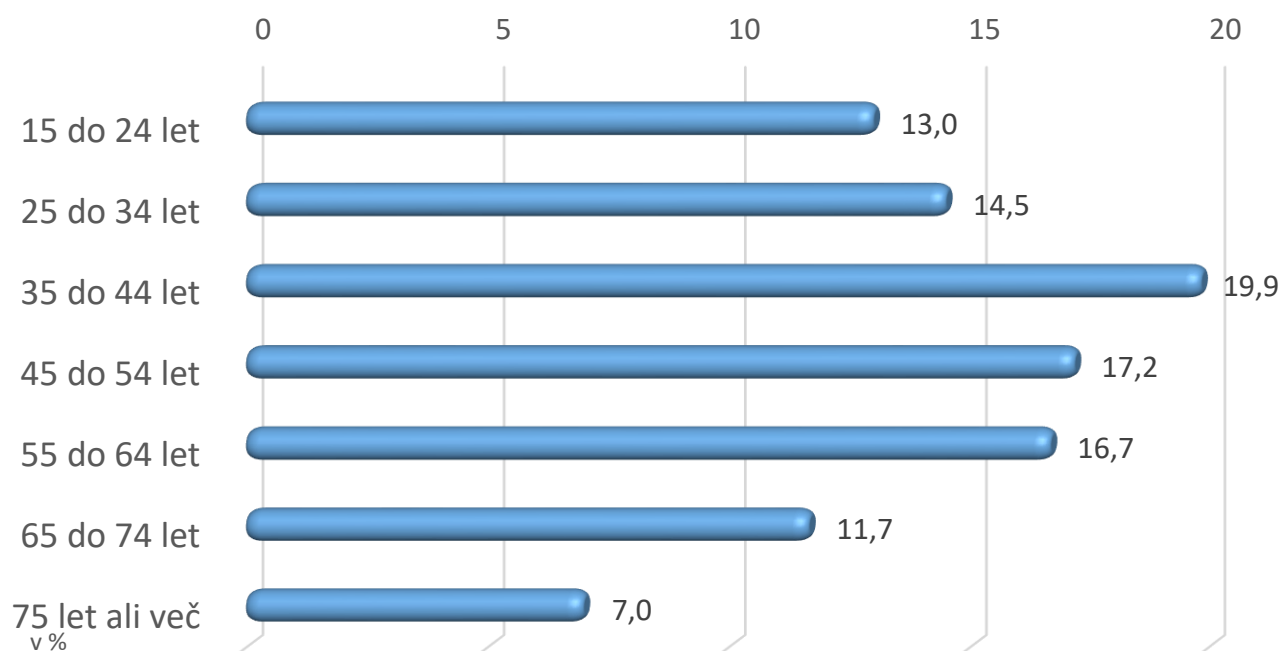
oži center (n=400)



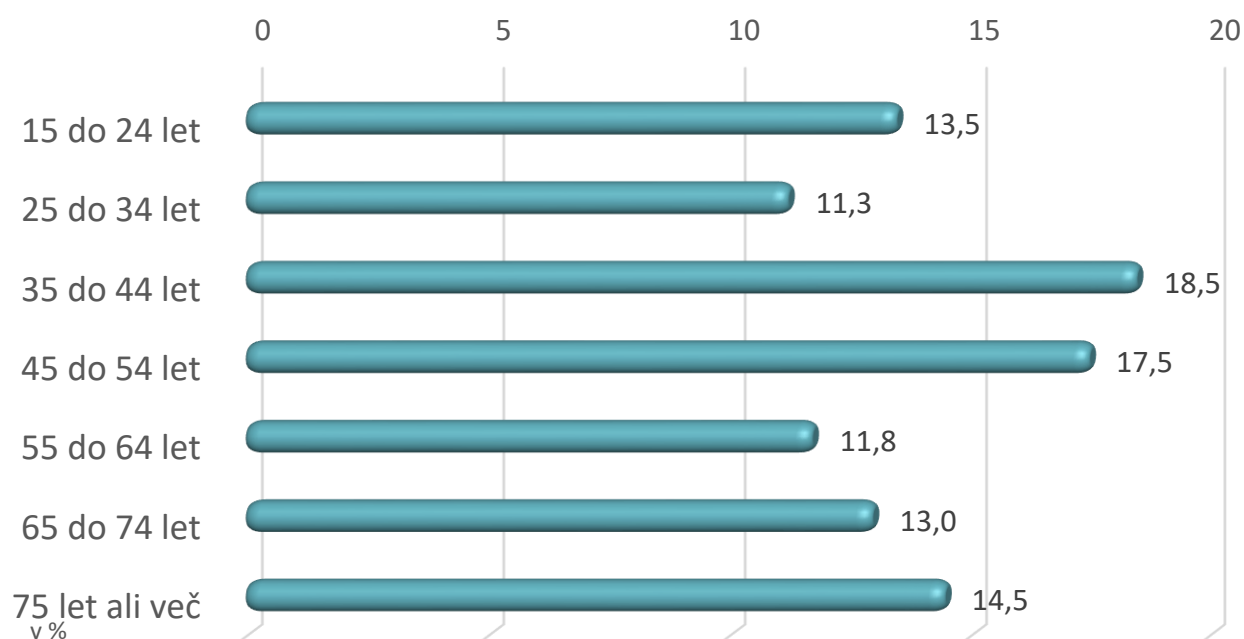
# SOCIODEMOGRAFSKI PODATKI ANKETIRANIH (n=1000)

## STAROST

### Ljubljana (n=600)



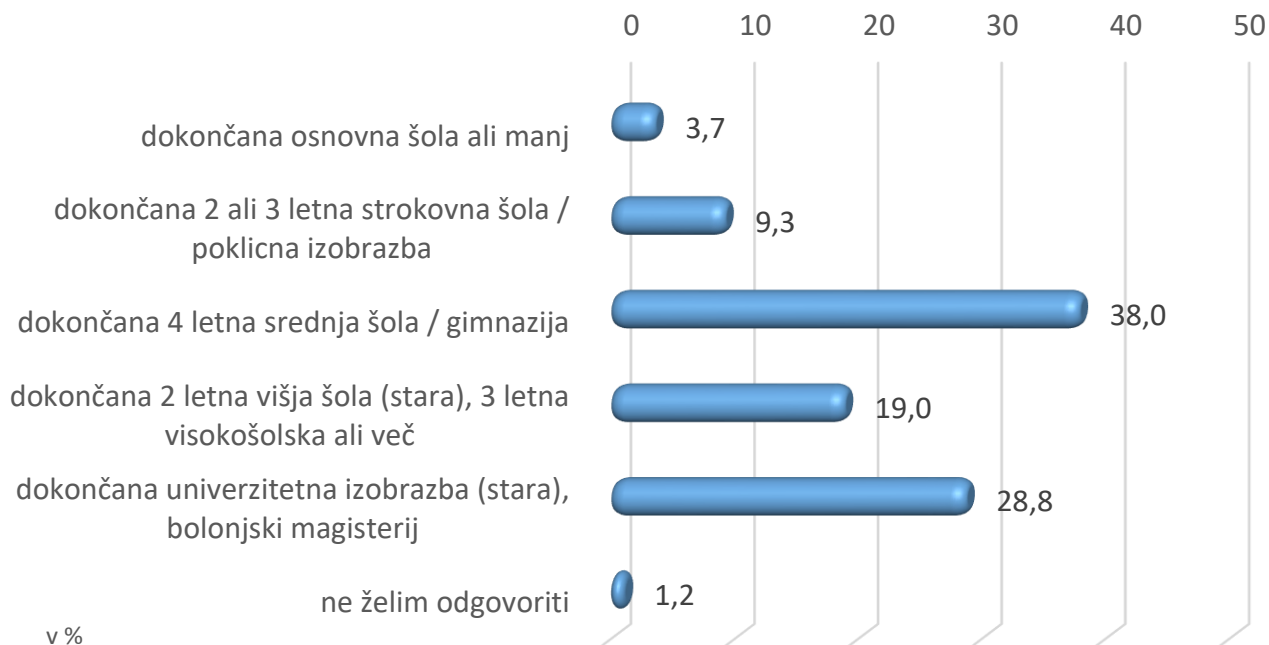
### ožji center (n=400)



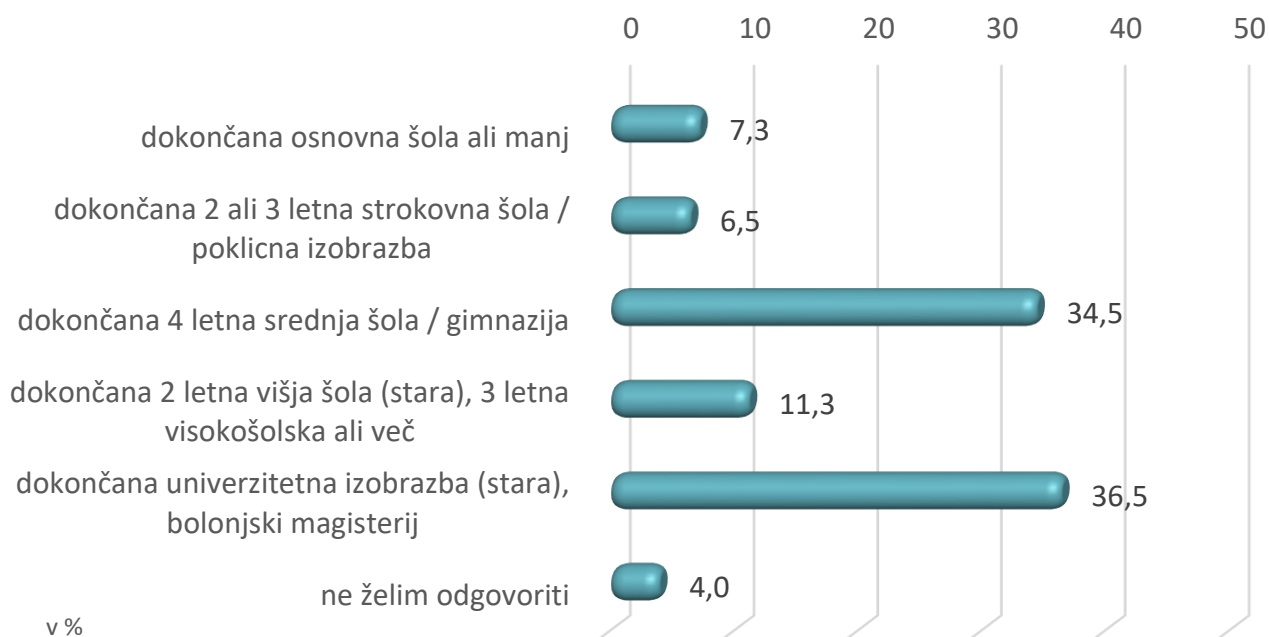
# SOCIODEMOGRAFSKI PODATKI ANKETIRANIH (n=1000)

## IZOBRAZBA

### Ljubljana (n=600)



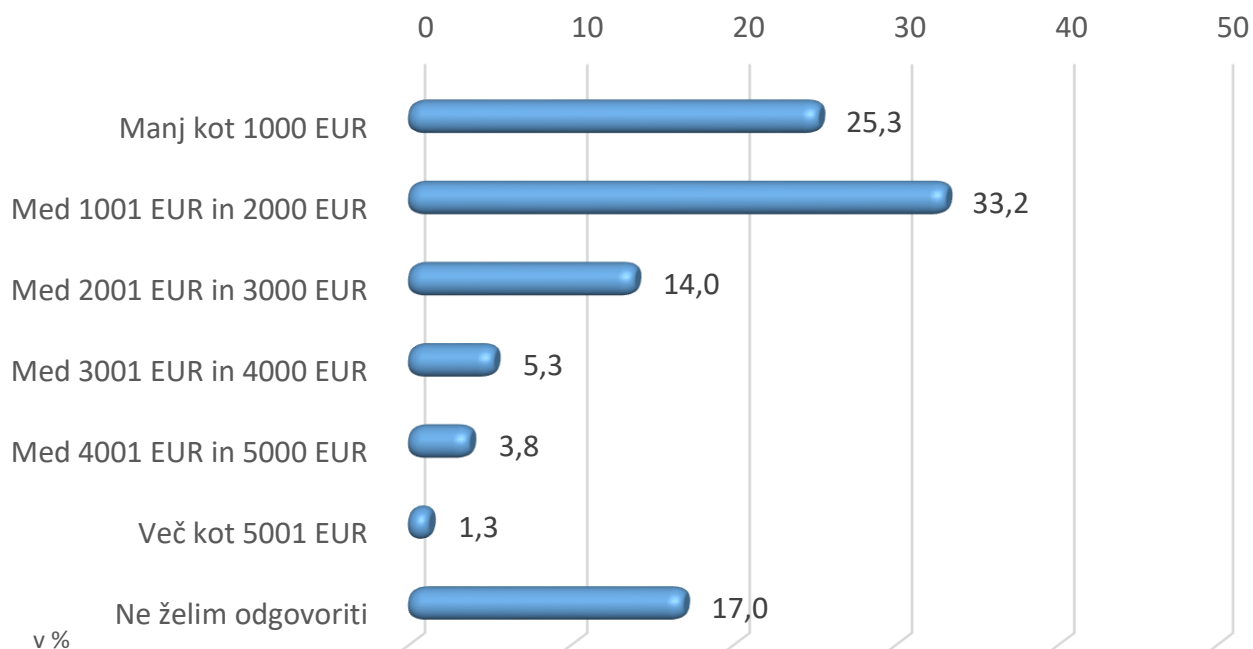
### ožji center (n=400)



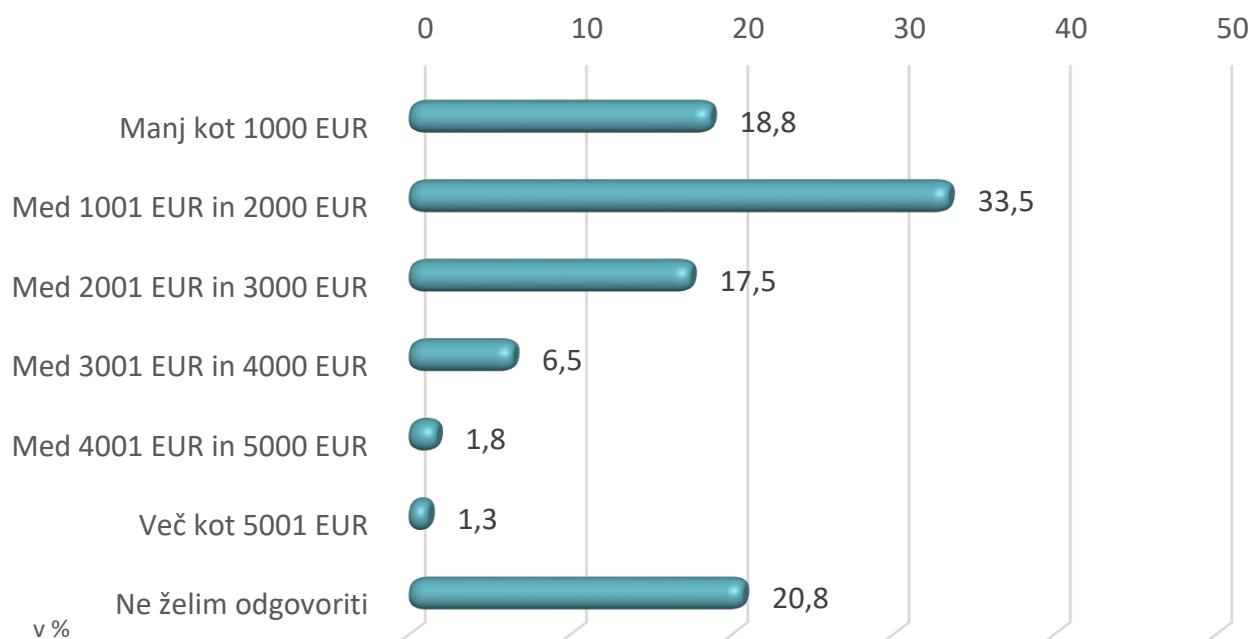
# SOCIODEMOGRAFSKI PODATKI ANKETIRANIH (n=1000)

## NETO MESEČNI PRIHODEK GOSPODINJSTVA

### Ljubljana (n=600)



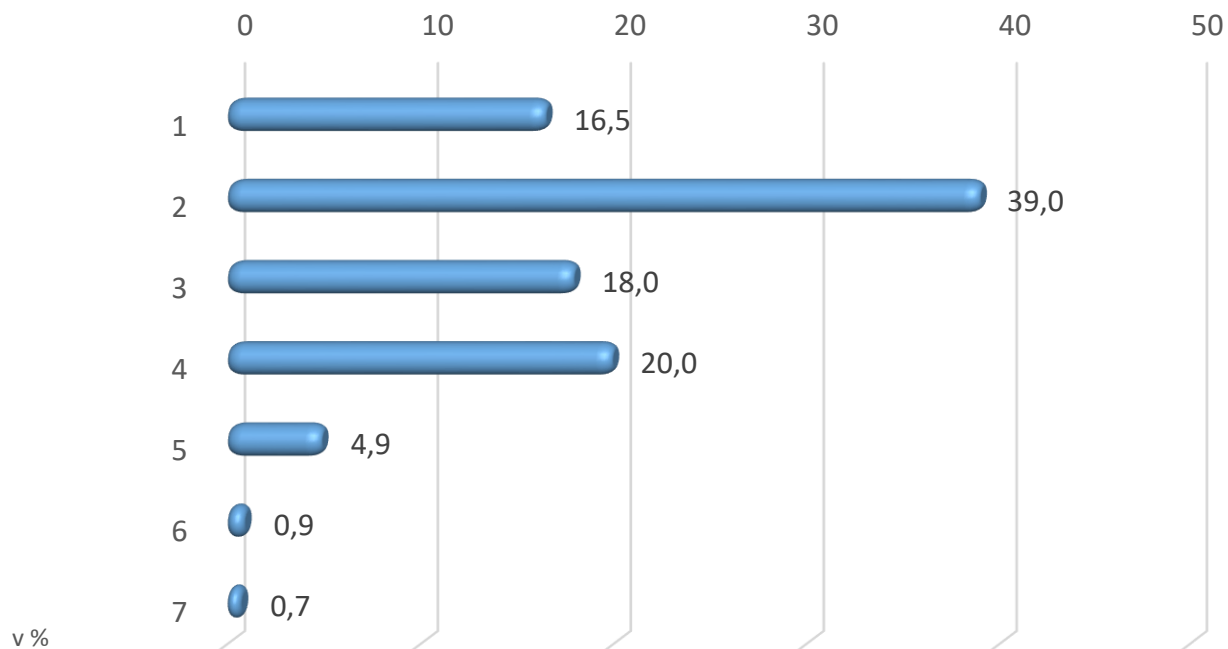
### oži center (n=400)



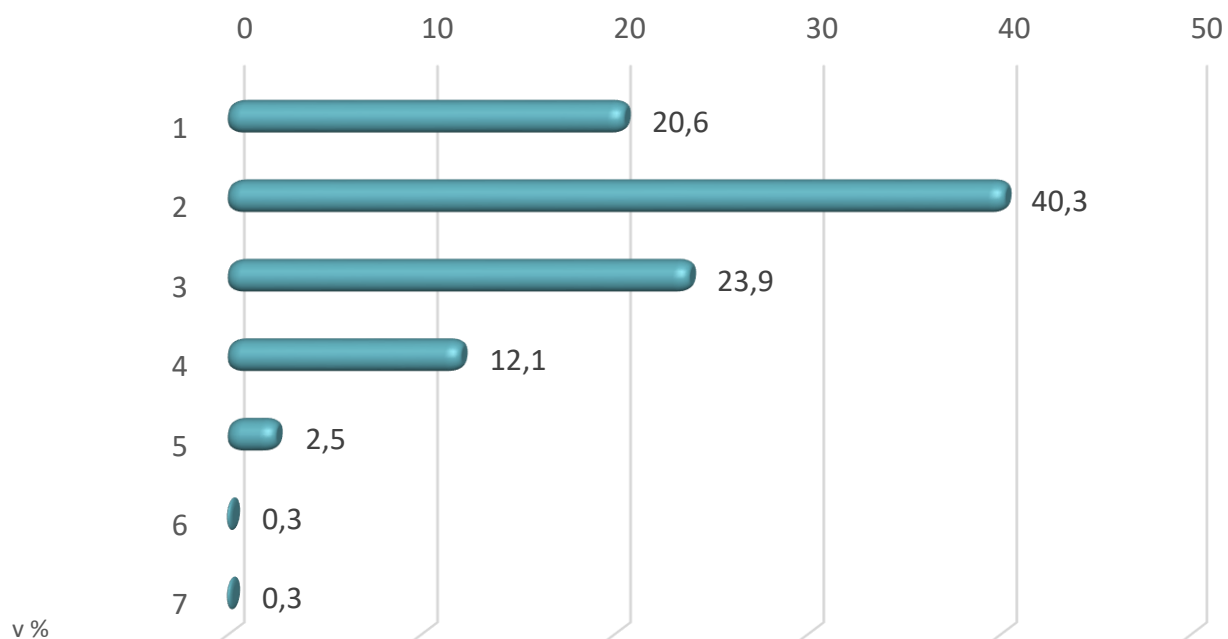
# SOCIODEMOGRAFSKI PODATKI ANKETIRANIH (n=1000)

## ŠTEVILO ČLANOV GOSPODINJSTVA

Ljubljana (n=600)



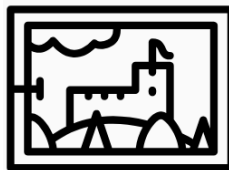
ožji center (n=400)





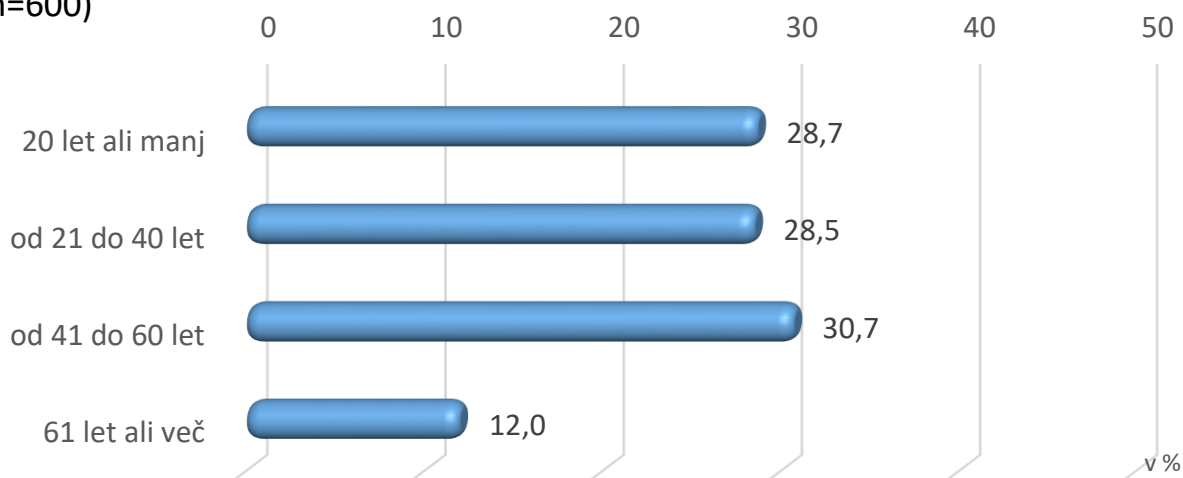
# 5. Življenje v Ljubljani

---

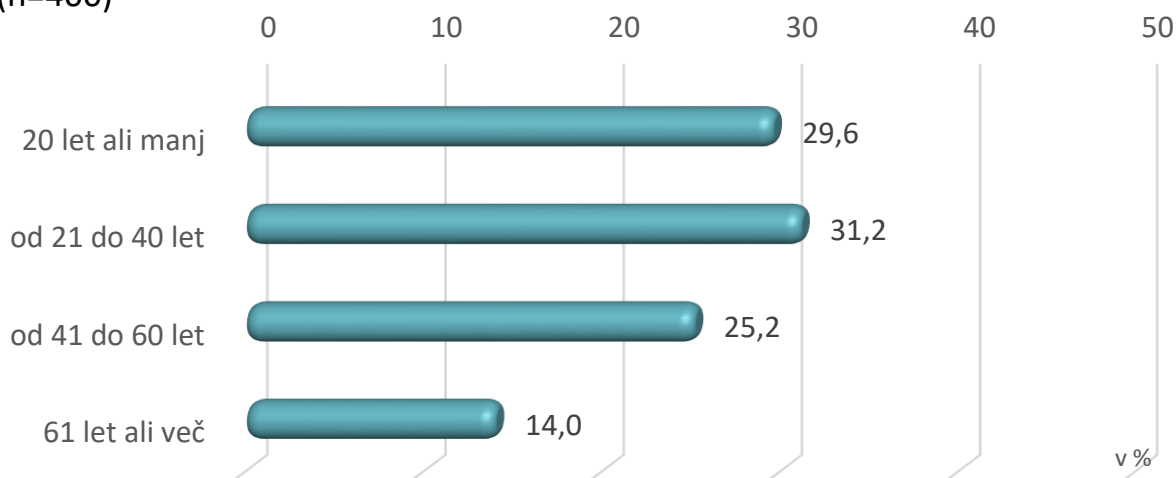


## Koliko let že živite v Ljubljani? (n=1000)

Ljubljana (n=600)



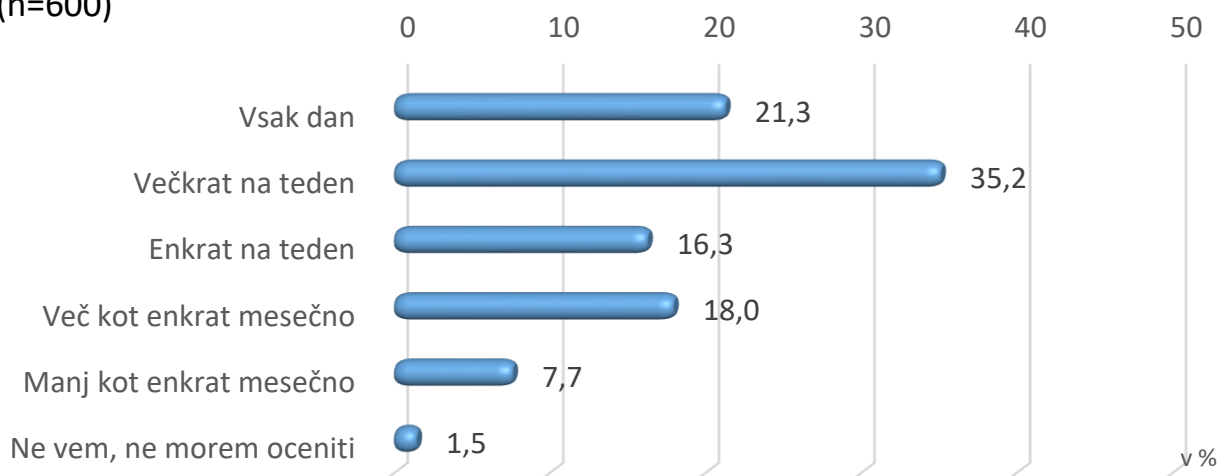
ožji center (n=400)



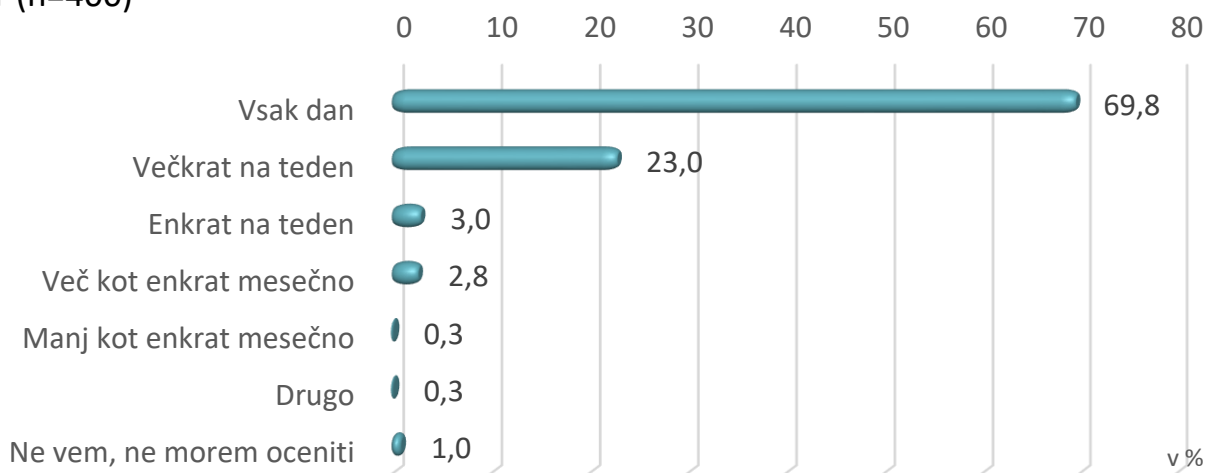
Največji delež anketiranih prebivalcev Ljubljane (71,3 %) živi v prestolnici več kot 20 let, medtem ko v Ljubljani prebiva 20 let ali manj dobra četrtnina (28,7 %) vprašanih. Med anketiranimi prebivalci ožjega centra Ljubljane (v nadaljevanju ožji center) je dobra četrtnina (29,6 %) takih, ki v Ljubljani živijo 20 let ali manj, medtem ko tri četrtine prebivalcev ožjega centra (70,4 %) živi v Ljubljani več kot 20 let.

## Kako pogosto ste v mestnem jedru? (n=1000)

Ljubljana (n=600)

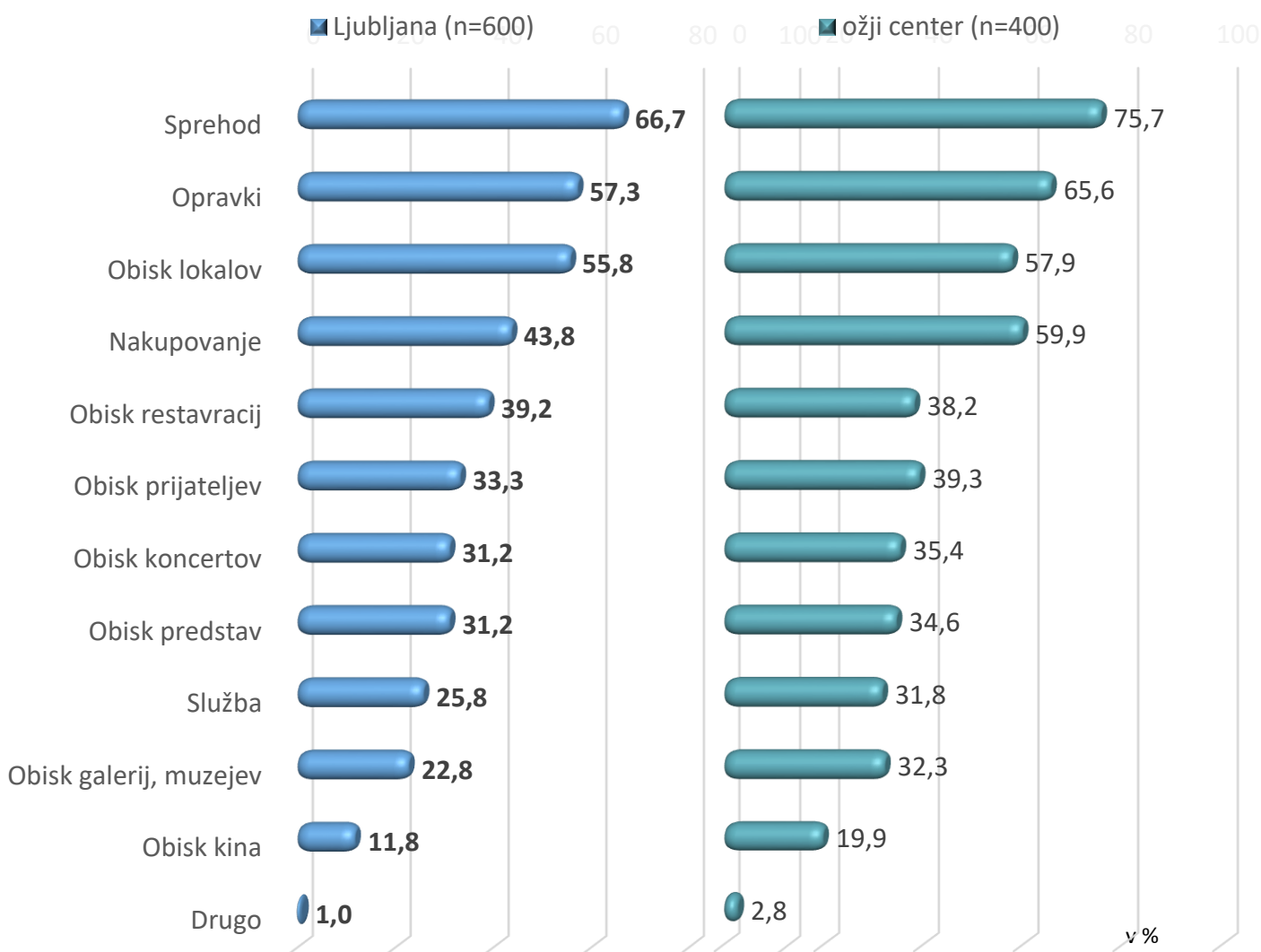


ožji center (n=400)



Vsak dan mestno jedro obišče 21,3 % anketiranih Ljubljančanov, večkrat na teden pa dobra tretjina (35,2 %). Pri anketiranih prebivalcih ožjega centra znaša delež takih, ki vsakodnevno obiščejo mestno jedro 69,8 %, dobra petina (23,0 %) pa je takih, ki mestno jedro obiskujejo večkrat tedensko.

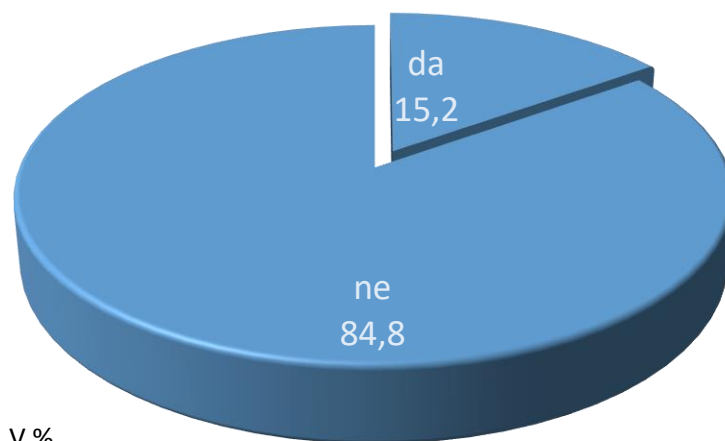
## Kaj vse običajno počnete, ko ste v mestnem jedru? (n=1000)



Največji delež prebivalcev Ljubljane (66,7 %) kot tudi največji delež prebivalcev mestnega jedra (75,7 %) običajno zahaja v mestno jedro z namenom sprehajanja. Sledijo različni opravki (57,3 % prebivalcev Ljubljane in 65,6 % prebivalcev mestnega jedra), obiskovanje lokalov, nakupovanje itd.

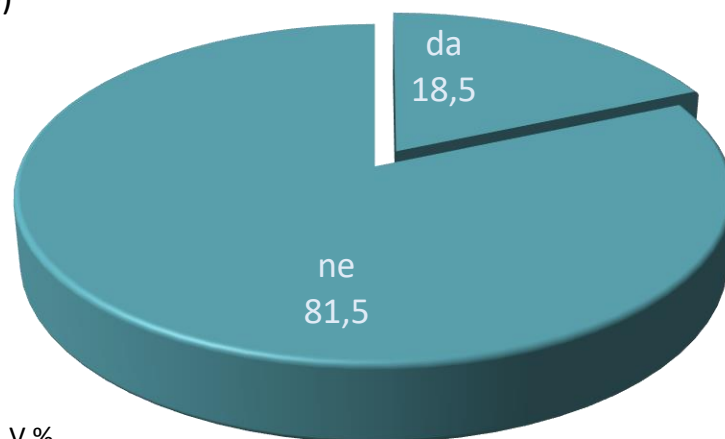
## Ali je vaše delo / študij na kakršen koli način povezano s turizmom? (n=1000)

Ljubljana (n=600)



v %

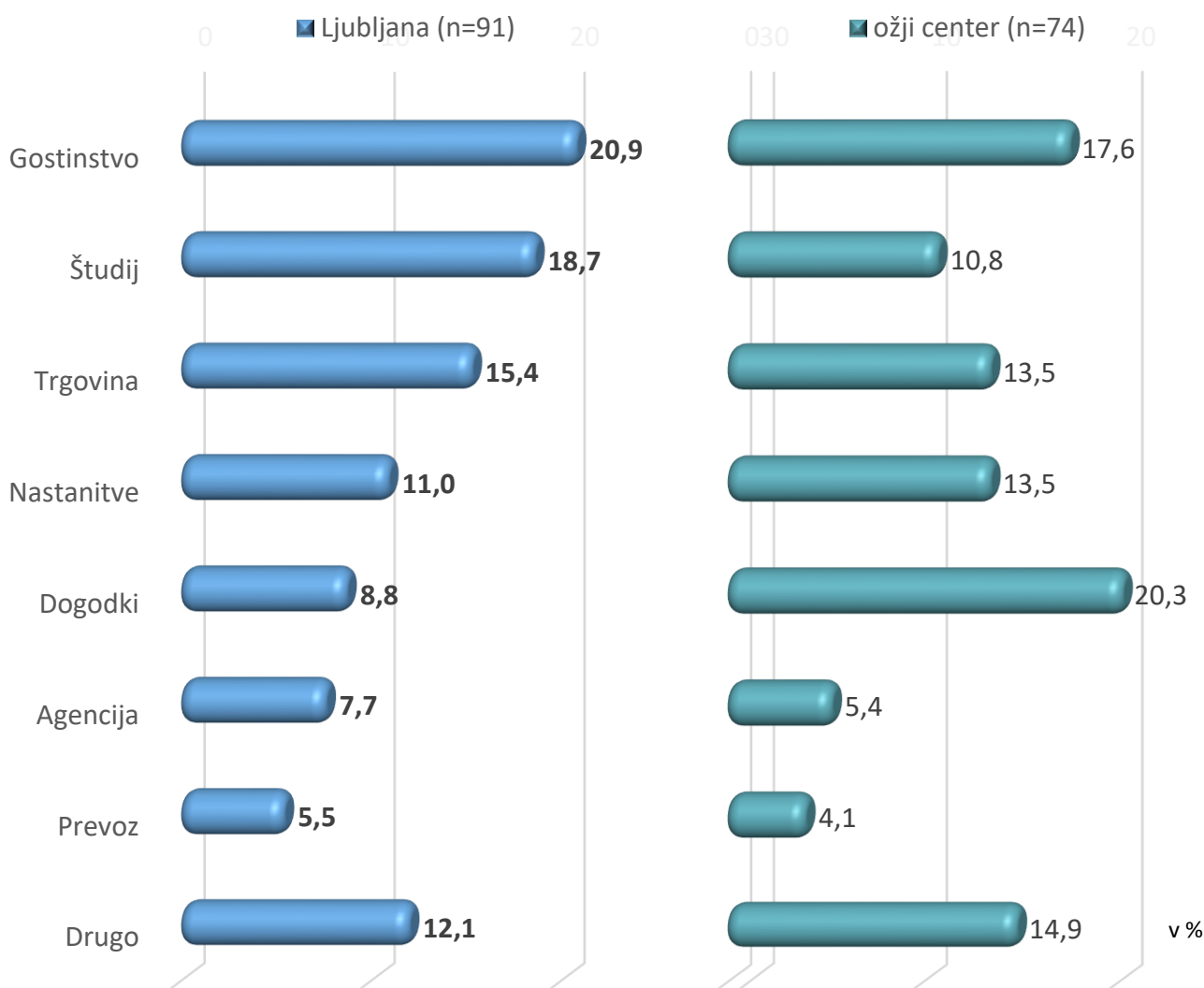
ožji center (n=400)



v %

Šestina (15,2 %) prebivalcev Ljubljane dela ali študira na področju turizma. Med prebivalci mestnega jedra je ta delež še nekoliko višji, saj slaba petina (18,5 %) anketiranih prebivalcev ožjega centra dela ali študira na področju turizma.

## Kako je vaše delo / študij povezano s turizmom? (n=165)



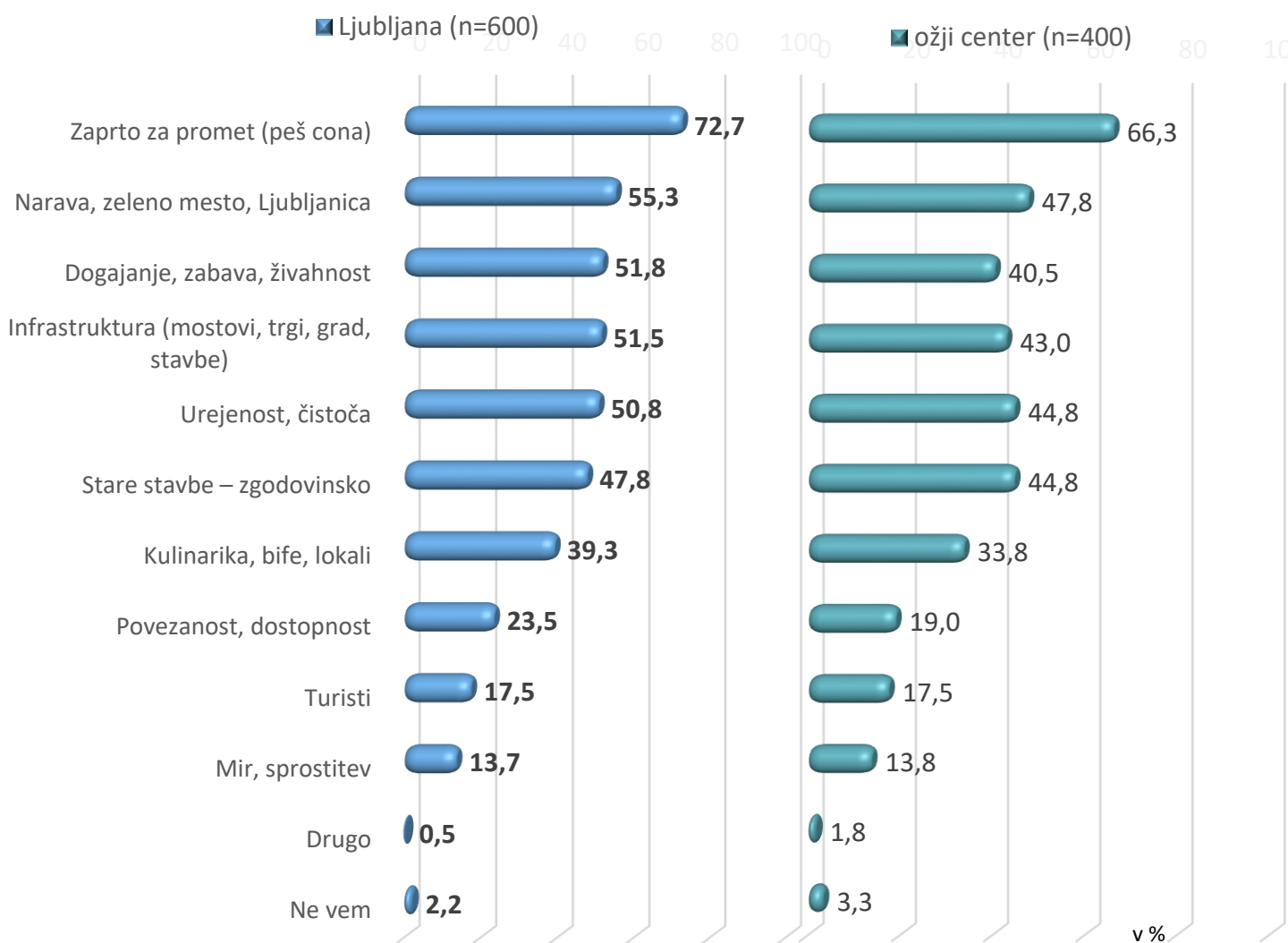
Med anketiranimi prebivalci Ljubljane, čigar delo ali študij je povezano s turizmom, je največji delež takih, katerih povezava s turizmom sta gostinstvo (20,9 %) in študij (18,7 %). Med anketiranimi prebivalci mestnega jedra pa je največji delež takih, katerih povezava s turizmom se nanaša na dogodke (20,3 %), gostinstvo (17,6 %) nastanitve (13,5 %) in trgovino (13,5 %).

## 6. Všečni in moteči elementi

---



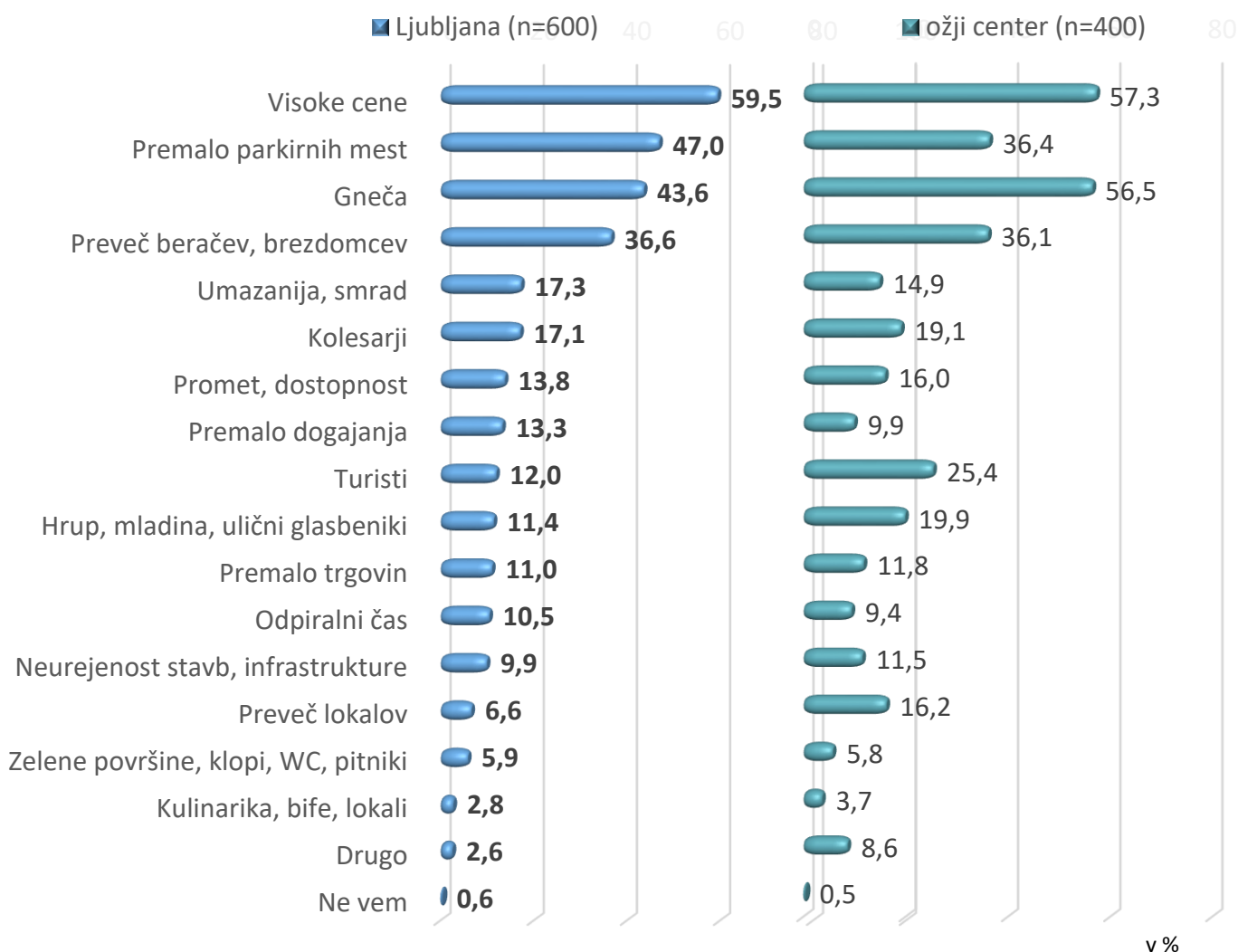
## Kaj vam je v mestnem jedru všeč glede turizma? (n=1000)



Največjemu deležu prebivalcev Ljubljane (72,7 %) kot tudi največjemu deležu prebivalcev mestnega jedra (66,3 %) je v mestnem jedru glede turizma najbolj všeč to, da je mestno jedro zaprto za promet. Sledijo narava, zeleno mesto in Ljubljana (55,3 % prebivalcev Ljubljane), dogajanje, zabava in živahnost (51,8 %), infrastruktura (51,5 %), urejenost in čistoča (50,8 %), itd. Prebivalcem mestnega jedra pa so poleg za promet zaprtega mestnega jedra (66,3 %) najbolj všeč narava, zeleno mesto in Ljubljana (47,8 %), stare stavbe (44,8 %) ter urejenost in čistoča (44,8 %), itd.

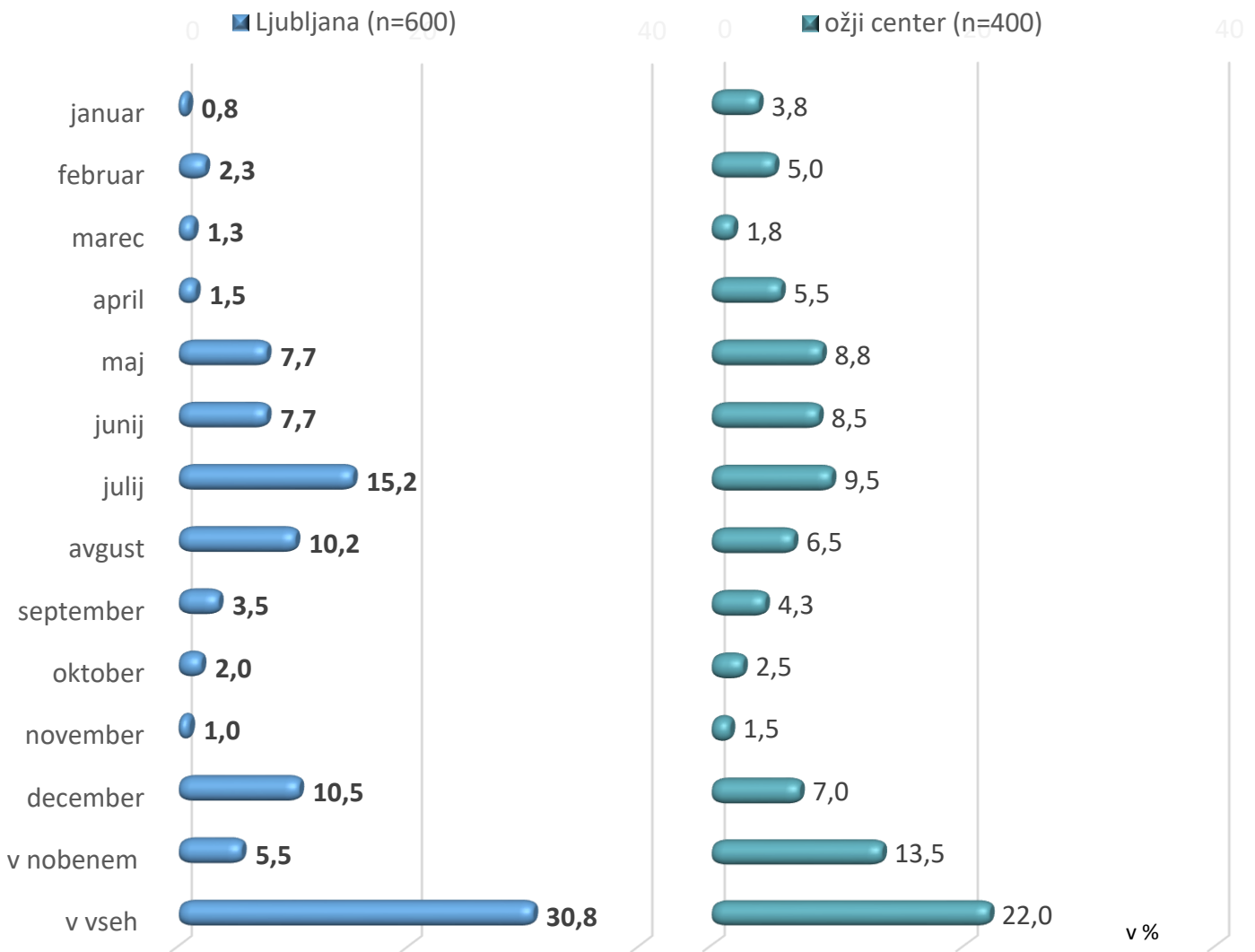


## Kaj vas v mestnem jedru moti glede turizma? (n=1000)



Največ anketiranih prebivalcev Ljubljane (59,5 %) v mestnem jedru in v povezavi s turizmom, motijo visoke cene (57,3 % prebivalcev mestnega jedra), sledijo premalo parkirnih mest (47,0 %), gneča (43,6 %), preveč beračev in brezdomcev (36,6 %) itd. Prebivalce mestnega jedra poleg visokih cen (57,3 %) v mestnem jedru najbolj motijo še gneča (56,5 %), premalo parkirnih mest (36,4 %), preveliko število brezdomcev (36,1 %) itd.

## V katerem mesecu ste na splošno NAJBOLJ zadovoljni s turizmom v Ljubljani? (n=1000)



Tretjina anketiranih prebivalcev Ljubljane (30,8 %) je s turizmom v Ljubljani zadovoljna v vseh mesecih v letu. Med posameznimi meseci pa izstopa julij, ko je s turizmom v Ljubljani najbolj zadovoljnih 15,2 % anketiranih Ljubljančanov. Med prebivalci mestnega jedra je 22,0 % takih, ki so s turizmom zadovoljni tekom celega leta, 13,5 % pa takih, ki s turizmom niso zadovoljni v nobenem mesecu v letu.

## V katerem mesecu ste na splošno NAJMANJ zadovoljni s turizmom v Ljubljani? (n=1000)



Prebivalci Ljubljane so najmanj zadovoljni s turizmom v mesecu februarju (11,8 %), prebivalci mestnega jedra pa v mesecu juliju (18,5 %). Sicer pa je največji delež prebivalcev Ljubljane (32,0 %) kot tudi največji delež prebivalcev mestnega jedra (22,3 %) s turizmom v Ljubljani nezadovoljnih v vseh mesecih v letu.

# 7. Odnos do turizma

---



# Odnos do turizma – strinjanje s trditvami (n=1000)

## tabela 1

	Ljubljana (n=600)						oži center (n=400)					
	sploh se ne strinjam	ne strinjam se	niti - niti	strinjam se	popolnoma se strinjam	ne vem	sploh se ne strinjam	ne strinjam se	niti - niti	strinjam se	popolnoma se strinjam	ne vem
	%	%	%	%	%	%	%	%	%	%	%	%
Podpiram, da je v Ljubljani mestno jedro zaprto za promet.	3,0	2,5	6,7	15,2	68,3	4,3	3,0	2,0	7,0	12,0	72,8	3,3
Zadovoljen / a sem, da je Ljubljana privlačno mesto za obiskovalce.	1,8	2,3	10,8	29,3	53,0	2,7	3,5	3,3	20,5	30,5	39,0	3,3
Razvoj turizma prispeva k razvoju Ljubljane.	2,5	4,3	14,0	33,5	43,2	2,5	6,0	11,5	18,8	33,8	27,3	2,8
Turizem prinaša nove investicije v Ljubljano.	2,2	4,8	13,0	37,7	38,7	3,7	5,8	7,8	19,5	33,3	30,3	3,5
Turizem v Ljubljani pozitivno vpliva na gospodarsko okolje.	3,0	5,2	15,0	37,8	36,0	3,0	6,3	6,8	24,8	33,5	25,3	3,5
Podpiram nadaljnjo rast in razvoj turizma.	4,7	7,5	14,8	26,7	44,8	1,5	15,5	15,5	15,5	23,3	28,0	2,3
Povečanje števila turistov v Ljubljani pomaga razvoju lokalnega gospodarstva.	3,2	6,2	15,5	36,7	34,7	3,8	8,8	11,3	22,5	28,8	25,8	3,0
Cene v gostinskih lokalih in restavracijah v središču mesta so visoke.	2,3	4,8	16,0	28,3	43,0	5,5	1,0	1,3	13,3	33,0	45,8	5,8
Zaradi turizma se dvigujejo cene zemlje in nepremičnin.	3,2	7,2	12,3	27,2	42,7	7,5	2,0	4,0	8,5	27,5	48,8	9,3
S ponudbo različnih dogodkov v mestnem središču sem zadovoljen/a.	3,3	3,8	20,0	37,8	31,8	3,2	4,8	9,3	18,3	37,3	28,0	2,5
Zaradi turizma je življenje v Ljubljani dražje.	2,0	8,0	17,7	30,5	36,8	5,0	2,8	4,5	15,0	23,0	49,3	5,5
S turizmom v Ljubljani sem zadovoljen.	4,2	7,5	19,2	35,8	30,7	2,7	14,8	14,0	20,8	25,5	23,5	1,5
Turizem v Ljubljani pozitivno vpliva na družbeno-kulturno okolje.	4,5	5,7	22,2	37,3	26,5	3,8	12,5	14,3	22,5	29,3	19,0	2,5
Ponudba lokalne hrane v restavracijah v Ljubljani je dobra.	3,3	7,2	21,2	36,0	26,7	5,7	5,3	9,5	25,3	35,3	17,0	7,8
Turizem ima pozitiven vpliv na značilnosti in lokalno identiteto, kulturo in dediščino mesta Ljubljane.	6,5	7,7	21,7	35,2	26,5	2,5	15,0	12,5	24,3	27,0	18,0	3,3
Turizem pozitivno vpliva na kulturno zavest in ponos prebivalcev Ljubljane.	5,3	7,8	21,8	32,3	28,8	3,8	10,8	12,0	29,0	23,0	21,8	3,5
Od turizma in turistov, ki nas obiskujejo, imajo Ljubljančani koristi.	6,2	9,7	20,7	32,2	28,7	2,7	12,3	17,8	25,5	22,5	20,0	2,0
Zaposleni v restavracijah in lokalih v mestnem središču so prijazni.	4,2	6,8	25,0	38,7	21,5	3,8	3,5	8,3	27,0	41,5	16,5	3,3
V lokalih v mestnem središču je strežba kakovostna.	4,3	6,3	26,0	37,0	22,7	3,7	6,8	10,5	27,8	36,5	14,0	4,5
Na splošno v Ljubljani pozitivni učinki turizma odtehtajo negativne.	6,8	7,7	22,3	31,0	28,5	3,7	14,8	16,5	22,5	22,5	20,5	3,3
Ljubljana ima dobro organizacijo, ki podpira razvoj turizma.	3,0	7,5	22,7	36,3	22,2	8,3	6,0	8,8	26,0	33,3	17,8	8,3
Turizem je razlog za ohranjanje in spodbujanje lokalne kulture v Ljubljani.	6,2	9,7	25,7	29,8	25,2	3,5	14,3	17,8	25,3	24,8	15,5	2,5
Restavracije so boljše zaradi turizma.	8,0	12,0	24,2	32,3	20,0	3,5	12,5	17,3	23,3	26,3	17,8	3,0
Možnosti za zabavo so boljše zaradi turizma.	7,8	14,7	21,5	32,3	18,3	5,3	14,3	15,3	26,0	25,0	15,3	4,3
Turizem v Ljubljani povzroča gnečo na javnih mestnih površinah (pločniki, trgi).	9,2	16,2	22,3	25,7	24,7	2,0	6,5	6,8	14,3	27,8	41,5	3,3

# Odnos do turizma – strinjanje s trditvami (n=1000)

tabela 2

## Ljubljana (n=600)

	sploh se ne strinjam	ne strinjam se	niti - niti	strinjam se	popolnoma se strinjam	ne vem
	%	%	%	%	%	%
Zaradi turizma se krepi in oblikuje ekološka zavest lokalnega prebivalstva (v smislu večje skrbi za čisto in urejeno okolje...).	9,7	13,8	23,0	25,2	25,0	3,3
Turistična ponudba v Ljubljani je dostopna tudi invalidom.	2,2	6,5	25,0	33,2	16,7	16,5
Razvoj turizma prispeva k boljši kakovosti življenja v Ljubljani.	8,8	12,7	25,7	32,0	17,7	3,2
Javne storitve in infrastruktura mesta so boljše zaradi turizma.	7,8	12,2	26,7	30,2	19,5	3,7
V Ljubljani bi v izvensezonskih mesecih (oktober-maj) moralo biti več obiskovalcev.	9,7	13,7	25,5	29,3	18,7	3,2
Zaradi turizma se skrbi za varstvo in ohranjanje narave v Ljubljani.	7,2	13,5	28,0	28,5	17,8	5,0
Javni zavod Turizem Ljubljana ima dobro izdelano in Ljubljančanom prijazno strategijo razvoja turizma.	5,3	8,5	25,2	27,8	17,3	15,8
Turizem v Ljubljani povzroča gnečo v lokalih, trgovinah.	10,2	21,0	23,2	23,3	20,0	2,3
Možnosti za nakupovanje so boljše zaradi turizma.	12,7	16,2	26,2	27,5	14,5	3,0
Razvoj turizma povečuje prometne težave v Ljubljani.	10,8	19,8	24,0	22,5	19,0	3,8
Ljubljana potrebuje več hotelov.	12,3	15,8	26,3	21,3	18,8	5,3
Stanovalci v mestnem središču se zaradi turizma počutijo utesnjeno.	8,7	8,8	25,2	21,0	17,5	18,8
Na splošno sem zadovoljen/a z vključenostjo in vplivom prebivalcev pri načrtovanju in razvoju trajnostnega turizma.	9,5	13,5	32,3	22,3	14,5	7,8
Število turistov v Ljubljani je potrebno omejiti.	22,3	22,3	19,5	16,5	16,3	3,0
Možnosti za športno udejstvovanje so boljše zaradi turizma.	12,3	19,8	30,0	19,8	12,2	5,8
Pri načrtovanju turizma v Ljubljani se upošteva kakovost življenja občanov.	12,8	18,5	29,2	21,3	10,3	7,8
Airbnb oziroma nove oblike turističnih nastanitev me motijo.	24,3	17,3	23,0	14,3	16,8	4,2
Obiskovalci onesnažujejo Ljubljano s smetmi, ki jih pustijo za seboj.	9,3	26,8	29,0	19,2	11,7	4,0
Turizem v Ljubljani povzroča onesnaževanje zraka.	17,5	25,0	24,0	16,2	12,2	5,2
Povečevanje turizma vodi v konflikt med obiskovalci in lokalnimi prebivalci.	15,7	24,0	26,8	16,5	11,5	5,5
V Ljubljani bi v sezonskih mesecih (junij-september) moralo biti manj obiskovalcev.	23,5	25,0	23,7	14,3	11,2	2,3
Zaradi turizma v Ljubljani narašča kriminal.	21,5	28,2	18,7	12,3	10,8	8,5
Razvoj turizma uničuje zelene površine v Ljubljani.	20,8	30,7	21,8	12,0	11,2	3,5
Od turizma in turistov, ki nas obiskujejo, imam jaz oziroma moja družina koristi.	36,8	20,2	18,7	10,2	11,0	3,2
Moti me nočni hrup zaradi turizma (glasba, dogodki, promet, turisti ...)	34,3	26,0	16,7	9,8	8,3	4,8
Življenje v Ljubljani kot turističnem kraju je neprijetno.	29,0	31,7	20,2	10,2	7,3	1,7
Turizem škoduje vizualni in arhitekturni podobi Ljubljane.	28,8	32,8	19,8	8,5	6,3	3,7
Zaradi turizma bi se najraje odselil/a iz Ljubljane.	47,0	26,2	11,8	7,2	6,7	1,2

## ožji center (n=400)

	sploh se ne strinjam	ne strinjam se	niti - niti	strinjam se	popolnoma se strinjam	ne vem
	%	%	%	%	%	%
Zaradi turizma se krepi in oblikuje ekološka zavest lokalnega prebivalstva (v smislu večje skrbi za čisto in urejeno okolje...).	21,0	16,0	24,0	19,3	17,0	2,8
Turistična ponudba v Ljubljani je dostopna tudi invalidom.	3,3	10,0	29,5	24,3	12,0	21,0
Razvoj turizma prispeva k boljši kakovosti življenja v Ljubljani.	22,3	17,5	24,3	20,8	13,8	1,5
Javne storitve in infrastruktura mesta so boljše zaradi turizma.	12,8	18,3	28,3	23,5	12,5	4,8
V Ljubljani bi v izvensezonskih mesecih (oktober-maj) moralo biti več obiskovalcev.	19,0	14,8	22,5	23,3	18,0	2,5
Zaradi turizma se skrbi za varstvo in ohranjanje narave v Ljubljani.	13,3	16,5	26,5	22,5	13,3	8,0
Javni zavod Turizem Ljubljana ima dobro izdelano in Ljubljančanom prijazno strategijo razvoja turizma.	12,3	12,8	25,3	21,5	11,8	16,5
Turizem v Ljubljani povzroča gnečo v lokalih, trgovinah.	8,8	12,8	20,3	25,0	30,8	2,5
Možnosti za nakupovanje so boljše zaradi turizma.	19,0	24,8	25,0	20,0	8,5	2,8
Razvoj turizma povečuje prometne težave v Ljubljani.	10,0	17,0	22,3	20,0	25,3	5,5
Ljubljana potrebuje več hotelov.	20,5	15,5	21,0	19,8	16,5	6,8
Stanovalci v mestnem središču se zaradi turizma počutijo utesnjeno.	8,5	10,5	16,5	22,3	32,3	10,0
Na splošno sem zadovoljen/a z vključenostjo in vplivom prebivalcev pri načrtovanju in razvoju trajnostnega turizma.	22,8	20,3	22,3	15,0	8,8	11,0
Število turistov v Ljubljani je potrebno omejiti.	14,8	15,0	18,0	17,3	31,3	3,8
Možnosti za športno udejstvovanje so boljše zaradi turizma.	23,3	22,5	25,8	11,3	8,8	8,5
Pri načrtovanju turizma v Ljubljani se upošteva kakovost življenja občanov.	27,5	22,8	18,8	16,0	8,5	6,5
Airbnb oziroma nove oblike turističnih nastanitev me motijo.	15,3	13,5	15,5	17,5	33,3	5,0
Obiskovalci onesnažujejo Ljubljano s smetmi, ki jih pustijo za seboj.	14,5	19,8	27,3	15,5	16,3	6,8
Turizem v Ljubljani povzroča onesnaževanje zraka.	16,8	19,5	25,0	14,5	15,0	9,3
Povečevanje turizma vodi v konflikt med obiskovalci in lokalnimi prebivalci.	12,0	15,5	22,3	25,0	20,5	4,8
V Ljubljani bi v sezonskih mesecih (junij-september) moralo biti manj obiskovalcev.	16,8	15,0	20,5	18,8	24,3	4,8
Zaradi turizma v Ljubljani narašča kriminal.	20,0	25,3	19,8	14,5	10,5	10,0
Razvoj turizma uničuje zelene površine v Ljubljani.	22,0	25,5	23,0	11,8	11,5	6,3
Od turizma in turistov, ki nas obiskujejo, imam jaz oziroma moja družina koristi.	50,0	18,5	11,5	7,0	11,0	2,0
Moti me nočni hrup zaradi turizma (glasba, dogodki, promet, turisti ...)	23,0	20,5	19,5	15,8	18,3	3,0
Življenje v Ljubljani kot turističnem kraju je neprijetno.	20,8	21,5	18,5	17,3	18,8	3,3
Turizem škoduje vizualni in arhitekturni podobi Ljubljane.	26,0	24,3	21,0	13,5	12,3	3,0
Zaradi turizma bi se najraje odselil/a iz Ljubljane.	36,8	20,8	15,3	11,0	13,8	2,5

- ☐ Prebivalci drugih delov Ljubljane so najbolj zadovoljni s tem, da je v Ljubljani mestno jedro zaprto za promet (83,5 odstotkov anketiranih), kar tudi najbolj podpirajo prebivalci mestnega jedra (84,8 odstotkov prebivalcev mestnega jedra). Velik delež prebivalcev drugih delov Ljubljane (82,3 odstotkov) je zadovoljnih s tem, da je Ljubljana privlačno mesto za obiskovalce (69,5 odstotkov prebivalcev mestnega jedra), sledijo trditve, da se strinjajo s tem, da razvoj turizma prispeva k razvoju Ljubljane (76,7 oziroma 61 odstotkov), strinjajo se, da turizem prinaša nove investicije v mesto (76,3 oziroma 63,5 odstotkov), da turizem pozitivno vpliva na gospodarsko okolje (73,8 oziroma 58,8 odstotkov), podpirajo nadaljnjo rast in razvoj turizma (71,5 oziroma 51,3 odstotkov), strinjajo se s trditvijo, da povečanje števila turistov pomaga razvoju lokalnega gospodarstva (71,3 oziroma 54,5 odstotkov), itd.
- ☐ Najmanj pa se prebivalci Ljubljane strinjajo s trditvijo, da bi se zaradi turizma najraje odselili iz Ljubljane (13,8 odstotkov oziroma 24,8 odstotkov), medtem ko se prebivalci mestnega jedra najmanj strinjajo s tem, da imajo oni osebno koristi od turizma (18,0 odstotkov). Prav tako se anketirani manj strinjajo s trditvijo, da turizem škoduje vizualni in arhitekturni podobi Ljubljane (14,8 oziroma 25,8 odstotkov), da jih moti nočni hrup zaradi turizma (18,2 oziroma 34,0 odstotkov) ter da je življenje v Ljubljani kot turističnemu kraju neprijetno (17,5 oziroma 36,0 odstotkov).
- ☐ Največje razlike med prebivalci ostalih delov Ljubljane in prebivalci mestnega jedra je opaziti pri strinjanju z naslednjimi trditvami: nadaljnjo rast in razvoj turizma podpira 71,5 % prebivalcev Ljubljane in 51,3 % prebivalcev mestnega jedra; Airbnb in nove oblike turističnih nastanitev so moteče za 31,2 % prebivalcev Ljubljane in 50,8 % prebivalcev mestnega jedra; s trditvijo, da turizem v Ljubljani povzroča gnečo na javnih mestnih površinah se strinja 50,3 % prebivalcev Ljubljane in 69,3 % prebivalcev mestnega jedra; življenje v Ljubljani kot turističnem kraju je neprijetno za 17,5 % prebivalcev Ljubljane in za 36,0 % prebivalcev mestnega jedra. S trditvijo, da od turizma in turistov, ki nas obiskujejo, imajo Ljubljančani koristi se strinja 60,8 % prebivalcev Ljubljane in 42,5 % prebivalcev mestnega jedra.

# Odnos do turizma – letna primerjava strinjanja s trditvami

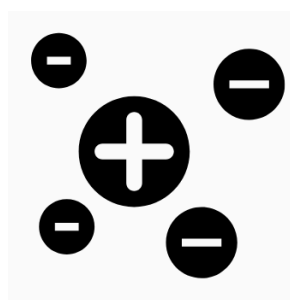
trditve	2019	2018	2019 ožji	2018 ožji
	Ljubljana (n=600)	Ljubljana (n=297)	center (n=400)	center (n=205)
	% strinjanja	% strinjanja	% strinjanja	% strinjanja
Zadovoljen sem, da živim v Ljubljani	84	84	78	78
Podpiram, da je v Ljubljani mestno jedro zaprto za promet.	84	88	85	87
Zadovoljen / a sem, da je Ljubljana privlačno mesto za obiskovalce.	82	90	70	84
Kakovost življenja v Ljubljani je visoka (na splošno).	80	82	70	67
v Ljubljani je vse kar potrebujem.	78	75	68	71
Razvoj turizma prispeva k razvoju Ljubljane.	77	90	61	74
Turizem prinaša nove investicije v Ljubljano.	76	77	64	63
Turizem v Ljubljani pozitivno vpliva na gospodarsko okolje.	74	87	59	77
Podpiram nadaljnjo rast in razvoj turizma.	72	80	51	62
Cene v gostinskih lokalih in restavracijah v središču mesta so visoke.	71	73	79	77
Povečanje števila turistov v Ljubljani pomaga razvoju lokalnega gospodarstva.	71	74	55	58
Zaradi turizma se dvigujejo cene zemlje in nepremičnin.	70	53	76	61
S ponudbo različnih dogodkov v mestnem središču sem zadovoljen/a.	70	74	65	67
Zaradi turizma je življenje v Ljubljani dražje.	67	66	72	68
S turizmom v Ljubljani sem zadovoljen.	67	69	49	56
Turizem v Ljubljani pozitivno vpliva na družbeno-kulturno okolje.	64	67	48	53
Ponudba lokalne hrane v restavracijah v Ljubljani je dobra.	63	60	52	54
Turizem ima pozitiven vpliv na značilnosti in lokalno identiteto, kulturo in dediščino mesta Ljubljane.	62	57	45	49
Turizem pozitivno vpliva na kulturno zavest in ponos prebivalcev Ljubljane.	61	59	45	51
Od turizma in turistov, ki nas obiskujejo, imajo Ljubljančani koristi.	61	68	43	63
Zaposleni v restavracijah in lokalih v mestnem središču so prijazni.	60	64	58	59
V lokalih v mestnem središču je strežba kakovostna.	60	54	51	57
Na splošno v Ljubljani pozitivni učinki turizma odtehtajo negativne.	60	62	43	52
Ljubljana ima dobro organizacijo, ki podpira razvoj turizma.	59	53	51	43
Turizem je razlog za ohranjanje in spodbujanje lokalne kulture v Ljubljani.	55	62	40	47
Restavracije so boljše zaradi turizma.	52		44	
Iz Ljubljane bi se odselil, če bi s tem izboljšal življenje ali delovne pogoje.	52	63	51	50
Možnosti za zabavo so boljše zaradi turizma.	51		40	
Turizem v Ljubljani povzroča gnečo na javnih mestnih površinah (pločniki, trgi).	50	55	69	67
Zaradi turizma se krepi in oblikuje ekološka zavest lokalnega prebivalstva (v smislu večje skrbi za čisto in urejeno	50		36	
Turistična ponudba v Ljubljani je dostopna tudi invalidom.	50	51	36	57
Razvoj turizma prispeva k boljši kakovosti življenja v Ljubljani.	50	49	35	41
Javne storitve in infrastruktura mesta so boljše zaradi turizma.	50	54	36	48
V Ljubljani bi v izvensezonskih mesecih (oktober-maj) moralo biti več obiskovalcev.	48	46	41	58
Zaradi turizma se skrbi za varstvo in ohranjanje narave v Ljubljani.	46	38	36	29
Javni zavod Turizem Ljubljana ima dobro izdelano in Ljubljančanom prijazno strategijo razvoja turizma.	45	38	33	27
Turizem v Ljubljani povzroča gnečo v lokalih, trgovinah.	43	46	56	54
Možnosti za nakupovanje so boljše zaradi turizma.	42		29	
Razvoj turizma povečuje prometne težave v Ljubljani.	42	38	45	33
Ljubljana potrebuje več hotelov.	40	31	36	39
Stanovalci v mestnem središču se zaradi turizma počutijo utesnjeno.	39	29	55	48
Na splošno sem zadovoljen/a z vključenostjo in vplivom prebivalcev pri načrtovanju in razvoju trajnostnega	37	20	24	19
Število turistov v Ljubljani je potrebno omejiti.	33	22	49	34
Možnosti za športno udejstvovanje so boljše zaradi turizma.	32	22	20	20
Pri načrtovanju turizma v Ljubljani se upošteva kakovost življenja občanov.	32	18	25	17
Airbnb oziroma nove oblike turističnih nastanitev me motijo.	31	17	51	30
Obiskovalci onesnažujejo Ljubljano s smetmi, ki jih pustijo za seboj.	31	23	32	28
Turizem v Ljubljani povzroča onesnaževanje zraka.	28	27	30	25
Povečevanje turizma vodi v konflikt med obiskovalci in lokalnimi prebivalci.	28	25	46	24
V Ljubljani bi v sezonskih mesecih (junij-september) moralo biti manj obiskovalcev.	26	16	43	30
Zaradi turizma v Ljubljani narašča kriminal.	23	16	25	24
Razvoj turizma uničuje zelene površine v Ljubljani.	23	15	23	21
Od turizma in turistov, ki nas obiskujejo, imam jaz oziroma moja družina koristi.	21	20	18	17
Moti me nočni hrup zaradi turizma (glasba, dogodki, promet, turisti ...)	18	11	34	28
Življenje v Ljubljani kot turističnem kraju je neprijetno.	18	10	36	26
Turizem škoduje vizualni in arhitekturni podobi Ljubljane.	15	9	26	9
Zaradi turizma bi se najraje odselil/a iz Ljubljane.	14	5	25	14
Zaradi turizma se skrbi za in povečuje število parkov v Ljubljani.			25	21
Zaradi turizma se skrbi za ohranjanje čistote Ljubljane.		49		41



- ❑ Največje razlike pri prebivalci ostalih delov Ljubljane na letni ravni je opaziti pri strinjanju z naslednjimi trditvami: da se zaradi turizma dvigujejo cene zemlje in nepremičnin (v letu 2019 se s tem strinja 70 % vprašanih, v letu 2018 pa 53 %), da so na splošno zadovoljni z vključenostjo in vplivom prebivalstva pri načrtovanju in razvoju trajnostnega turizma (v letu 2019 se s tem strinja 37 % vprašanih, v letu 2018 pa 20 %), da jih Airbnb oziroma nove oblike turističnih nastanitev motijo (v letu 2019 se s tem strinja 31 % vprašanih, v letu 2018 pa 17 %), da se pri načrtovanju turizma v Ljubljani upošteva kakovost življenja občanov (v letu 2019 se s tem strinja 32% vprašanih, v letu 2018 pa 18 %).
  
- ❑ Pri prebivalci mestnega jedra so največje razlike na letni ravni pri strinjanju z naslednjimi trditvami: da povečevanje turizma vodi v konflikt med obiskovalci in lokalnimi prebivalci (v letu 2019 se s tem strinja 46 % vprašanih, v letu 2018 pa 24 %), da je turistična ponudba v Ljubljani dostopna tudi invalidom (v letu 2019 se s tem strinja 36 % vprašanih, v letu 2018 pa 57 %), da jih Airbnb oziroma nove oblike turističnih nastanitev motijo (v letu 2019 se s tem strinja 51 % vprašanih, v letu 2018 pa 30 %), da od turizma in turistov, ki nas obiščejo, imajo Ljubljančani koristi (v letu 2019 se s tem strinja 43 % vprašanih, v letu 2018 pa 63 %).

## 8. Glavna področja in zaznave pozitivnih in negativnih vplivov turizma v Ljubljani

---



Identificirali smo posamezna področja, ki zajemajo vprašanja o življenju in dožemanju turizma v Ljubljani ter v posamezno področje uvrstili izbrane trditve. Na osnovi povprečnih ocen izbranih trditev smo dobili tudi povprečna ocena strinjanja za posamezno področje izračunana na lestvici od 1 do 5 (pri čemer 1 pomeni „sploh se ne strinjam s trditvijo, da turizem vpliva na navedeno področje“, 5 pa pomeni „popolnoma se strinjam s trditvijo, da turizem vpliva na navedeno področje“).

- ❑ Pozitivna področja, ki skozi visoke ocene kažejo visoko zadovoljstvo Ljubljančanov: s splošnim zadovoljstvom z življenjem v Ljubljani (4,10), s kakovostjo restavracij in lokalov v Ljubljani (3,65), z gospodarstvom Ljubljane (3,58), kakovostjo življenja v Ljubljani (3,37), turistična superstruktura Ljubljane, ki vpliva na druge vidike družbenega življenja (3,33) ter z organiziranostjo turizma v Ljubljani (3,31).
- ❑ Negativna področja, ki skozi visoke ocene kažejo visoko nezadovoljstvo pa so visoke cene v Ljubljani (4,13) ter gneča v Ljubljani (3,49). Področja z negativno konotacijo kot sta čezmernost turizma v Ljubljani (2,82) in onesnaženost Ljubljane (2,81) pa dosegata nižje ocene, kar pomeni, da turizem ne vpliva nujno negativno oziroma neposredno na posamezno področje.

# Glavna področja in zaznave pozitivnih in negativnih vplivov turizma

## VISOKE CENE V LJUBLJANI

4,13

- Cene v gostinskih lokalih in restavracijah v središču mesta so visoke.
- Zaradi turizma je življenje v Ljubljani dražje.
- Zaradi turizma se dvigujejo cene zemlje in nepremičnin.



## SPLOŠNO ZADOVOLJSTVO Z ŽIVLJENJEM V LJUBLJANI

4,10

- Kakovost življenja v Ljubljani je visoka (na splošno).
- Zadovoljen sem, da živim v Ljubljani.
- V Ljubljani je vse, kar potrebujem.
- Iz Ljubljane bi se odselil, če bi si s tem izboljšal življenjske ali delovne pogoje.
- Podpiram, da je v Ljubljani mestno jedro zaprto za promet.



## KAKOVOST RESTAVRACIJ IN LOKALOV V LJUBLJANI

3,65

- V lokalih v mestnem središču je strežba kakovostna.
- Ponudba lokalne hrane v restavracijah v Ljubljani je dobra.
- Zaposleni v restavracijah in lokalih v mestnem središču so prijazni.



## KAKOVOST ŽIVLJENJA V LJUBLJANI

3,37

- Zaradi turizma se krepi in oblikuje ekološka zavest lokalnega prebivalstva (v smislu večje skrbi za čisto in urejeno okolje...).
- Turizem v Ljubljani pozitivno vpliva na družbeno-kulturno okolje.
- Turizem ima pozitiven vpliv na značilnosti in lokalno identiteto, kulturo in dediščino mesta Ljubljane.
- Razvoj turizma prispeva k boljši kakovosti življenja v Ljubljani.
- Pri načrtovanju turizma v Ljubljani se upošteva kakovost življenja občanov.
- Turizem je razlog za ohranjanje in spodbujanje lokalne kulture v Ljubljani.
- Javne storitve in infrastruktura mesta so boljše zaradi turizma.
- Turizem pozitivno vpliva na kulturno zavest in ponos prebivalcev Ljubljane.
- S ponudbo različnih dogodkov v mestnem središču sem zadovoljen/a.
- Zaradi turizma se skrbi za varstvo in ohranjanje narave v Ljubljani.



## GNEČA V LJUBLJANI

3,49

- Turizem v Ljubljani povzroča gnečo v lokalih, trgovinah.
- Turizem v Ljubljani povzroča gnečo na javnih mestnih površinah (pločniki, trgi).



## GOSPODARSTVO LJUBLJANE

3,58

- Turizem v Ljubljani pozitivno vpliva na gospodarsko okolje.
- Razvoj turizma prispeva k razvoju Ljubljane.
- Podpiram nadaljnjo rast in razvoj turizma.
- S turizmom v Ljubljani sem zadovoljen.
- Na splošno v Ljubljani pozitivni učinki turizma odtehtajo negativne.
- Turizem prinaša nove investicije v Ljubljano.
- Povečanje števila turistov v Ljubljani pomaga razvoju lokalnega gospodarstva.
- Od turizma in turistov, ki nas obiskujejo, imajo Ljubljančani koristi.
- Od turizma in turistov, ki nas obiskujejo, imam jaz oziroma moja družina koristi.

## ORGANIZIRANOST TURIZMA V LJUBLJANI

3,31

- Ljubljana potrebuje več hotelov.
- V Ljubljani bi v izven-sezonskih mesecih (oktober-maj) moralo biti več obiskovalcev.
- Ljubljana ima dobro organizacijo, ki podpira razvoj turizma.
- Javni zavod Turizem Ljubljana ima dobro izdelano in Ljubljančanom prijazno strategijo razvoja turizma.
- Na splošno sem zadovoljen/a z vključenostjo in vplivom prebivalcev pri načrtovanju in razvoju trajnostnega turizma.
- Turistična ponudba v Ljubljani je dostopna tudi invalidom.



## ČEZMERNOST TURIZMA V LJUBLJANI

2,82

- Airbnb oziroma nove oblike turističnih nastanitvev me motijo.
- Število turistov v Ljubljani je potrebno omejiti.
- V Ljubljani bi v sezonskih mesecih (junij-september) moralo biti manj obiskovalcev.
- Življenje v Ljubljani kot turističnem kraju je neprijetno.
- Zaradi turizma bi se najraje odselil/a iz Ljubljane.
- Stanovalci v mestnem središču se zaradi turizma počutijo utesnjeno.
- Povečevanje turizma vodi v konflikt med obiskovalci in lokalnimi prebivalci.
- Zaradi turizma v Ljubljani narašča kriminal.
- Moti me nočni hrup zaradi turizma (glasba, dogodki, promet, turisti ...)

## TURISTIČNA SUPER-STRUKTURA LJUBLJANE

3,33

- Možnosti za športno udejstvovanje so boljše zaradi turizma.
- Možnosti za nakupovanje so boljše zaradi turizma.
- Možnosti za zabavo so boljše zaradi turizma.
- Restavracije so boljše zaradi turizma.
- Zadovoljen / a sem, da je Ljubljana privlačno mesto za obiskovalce.



## ONESNAŽENOST LJUBLJANE

2,81

- Turizem v Ljubljani povzroča onesnaževanje zraka.
- Razvoj turizma povečuje prometne težave v Ljubljani.
- Turizem škoduje vizualni in arhitekturni podobi Ljubljane.
- Obiskovalci onesnažujejo Ljubljano s smetmi, ki jih pustijo za seboj.
- Razvoj turizma uničuje zelene površine v Ljubljani.



• Področja pozitivnih vplivov

• Področja negativnih vplivov

Številčne vrednosti področij so povprečne vrednosti odgovorov anketirancev za spremenljivke, vključene v posamezno področje. Ocenjevalna lestvica od 1 do 5.

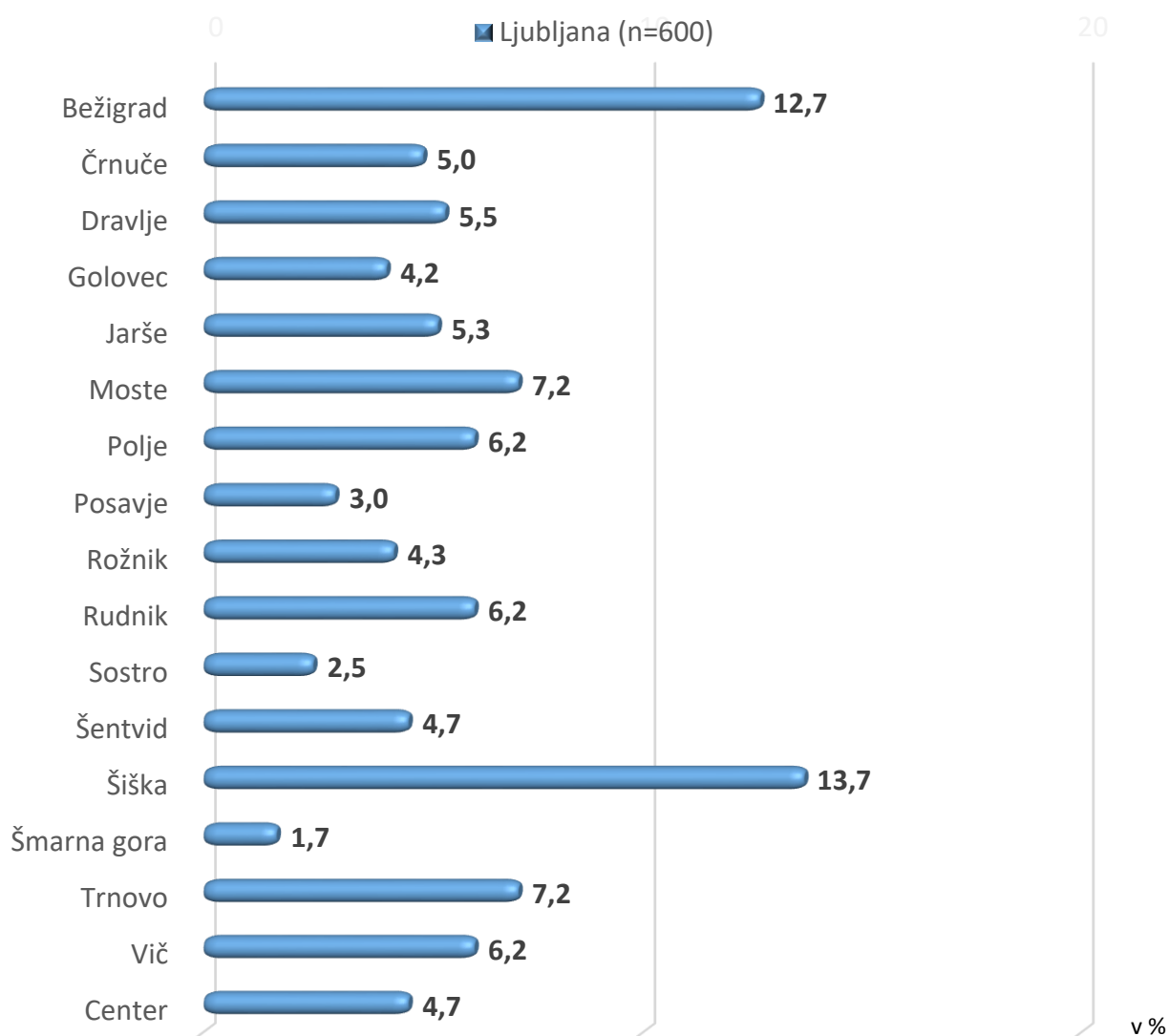


# 9. Rast in razvoj turizma v četrtnih skupnostih

---

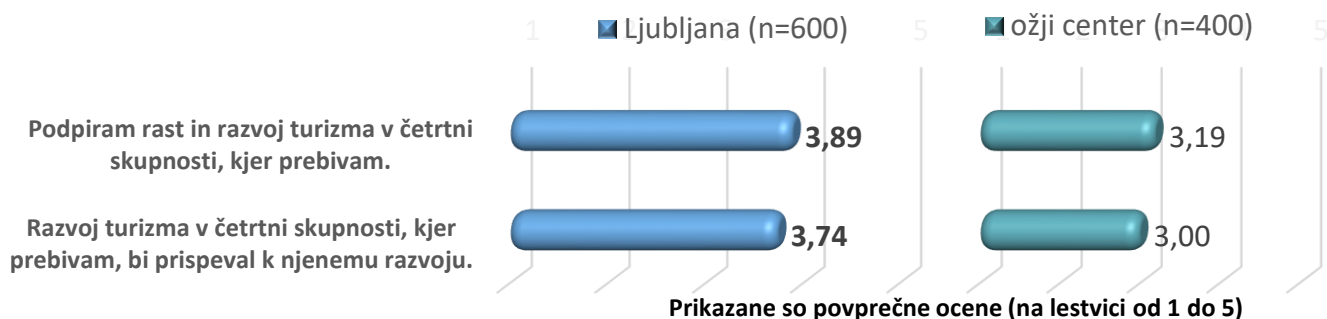


## V kateri četrtini skupnosti živite? (n=1000)



Delež anketiranih prebivalcev po posameznih četrtinskih skupnostih v Ljubljani je reprezentativen v odnosu do uradnih statističnih demografskih podatkov z izjemo četrtne skupnosti Center, kjer je na vzorcu anketiranih prebivalcev ta delež nižji (4,7 %), predvsem zaradi dejstva, da smo iz skupnega vzorca anketiranih na območju četrtne skupnosti Center izločili (segmentirali) tiste prebivalce, ki živijo v ožjem mestnem jedru (n=400).

# Odnos do razvoja turizma v četrtni skupnosti (n=1000)



## Ljubljana (n=600)

	sploh se ne strinjam	ne strinjam se	ni - niti	strinjam se	popolnoma se strinjam	ne vem, ne morem oceniti
	%	%	%	%	%	%
Podpiram rast in razvoj turizma v četrtni skupnosti, kjer prebivam.	6,8	6,7	16,3	26,8	40,0	3,3
Razvoj turizma v četrtni skupnosti, kjer prebivam, bi prispeval k njenemu razvoju.	7,0	9,5	17,7	28,2	33,0	4,7

## ožji center (n=400)

	sploh se ne strinjam	ne strinjam se	ni - niti	strinjam se	popolnoma se strinjam	ne vem, ne morem oceniti
	%	%	%	%	%	%
Podpiram rast in razvoj turizma v četrtni skupnosti, kjer prebivam.	19,3	11,3	20,5	22,0	23,3	3,8
Razvoj turizma v četrtni skupnosti, kjer prebivam, bi prispeval k njenemu razvoju.	21,8	13,0	22,5	18,3	19,3	5,3

Odnos do razvoja turizma v (izbrani) četrtni skupnosti je z vidika anketiranih prebivalcev Ljubljane pozitiven, kar se kaže tudi skozi obe trditvi, katerim anketirani dajejo visoke ocene. Dve tretjini (66,8 %) Ljubljančanov podpira rast in razvoj turizma v četrtni skupnosti, kjer prebivajo, 61,2 % njih pa se strinja s trditvijo, da bi razvoj turizma v njihovi četrtni skupnosti, prispeval k njenemu razvoju. Prebivalci mestnega jedra so nekoliko bolj zadržani do razvoja turizma; 45,3 % jih podpira rast in razvoj turizma v njihovi četrtni skupnosti (Center), tretjina (37,6 %) pa se strinja s trditvijo, da bi razvoj turizma v njihovi četrtni skupnosti, prispeval k njenemu razvoju.

# Odnos do razvoja turizma v četrtni skupnosti (n=1000)

## PRIMERJAVA/ANALIZA TRDITEV ŠT.1

Ljubljana (n=600)		Podpiram rast in razvoj turizma v četrtni skupnosti, kjer prebivam.
Podpiram nadaljnjo rast in razvoj turizma.	sploh se ne strinjam	1,71
	ne strinjam se	2,86
	niti - niti	3,31
	strinjam se	3,87
	popolnoma se strinjam	4,48
	ne vem, ne morem oceniti	4,67
	<b>skupaj</b>	<b>3,89</b>

ožji center (n=400)		Podpiram rast in razvoj turizma v četrtni skupnosti, kjer prebivam.
Podpiram nadaljnjo rast in razvoj turizma.	sploh se ne strinjam	1,42
	ne strinjam se	2,35
	niti - niti	2,74
	strinjam se	3,76
	popolnoma se strinjam	4,39
	ne vem, ne morem oceniti	4,17
	<b>skupaj</b>	<b>3,19</b>

Prikazane so povprečne ocene (na lestvici od 1 do 5)

Strukturno križanje dveh različnih trditev dodatno utemeljuje odnos anketiranih do razvoja turizma v četrtni skupnosti; tisti, ki ne podpirajo nadaljnje rasti in razvoja turizma ravno tako ne podpirajo nadaljnje rasti in razvoja turizma v svoji ČS (ocena 1,71 pri Ljubljančanih in ocena 1,42 pri prebivalcih mestnega jedra ) in obratno – tisti, ki popolnoma podpirajo nadaljnjo rast in razvoj turizma hkrati tudi podpirajo razvoj turizma v svoji ČS. Zanimiv podatek je tudi, da tisti, ki o podpori razvoja turizma v svoji ČS niso odločeni, visoko podpirajo nadaljnjo rast in razvoj turizma v Ljubljani (ocena 4,67 pri Ljubljančanih in ocena 4,17 pri prebivalcih mestnega jedra).



# Odnos do razvoja turizma v četrtni skupnosti (n=1000)

## PRIMERJAVA/ANALIZA TRDITEV ŠT.2

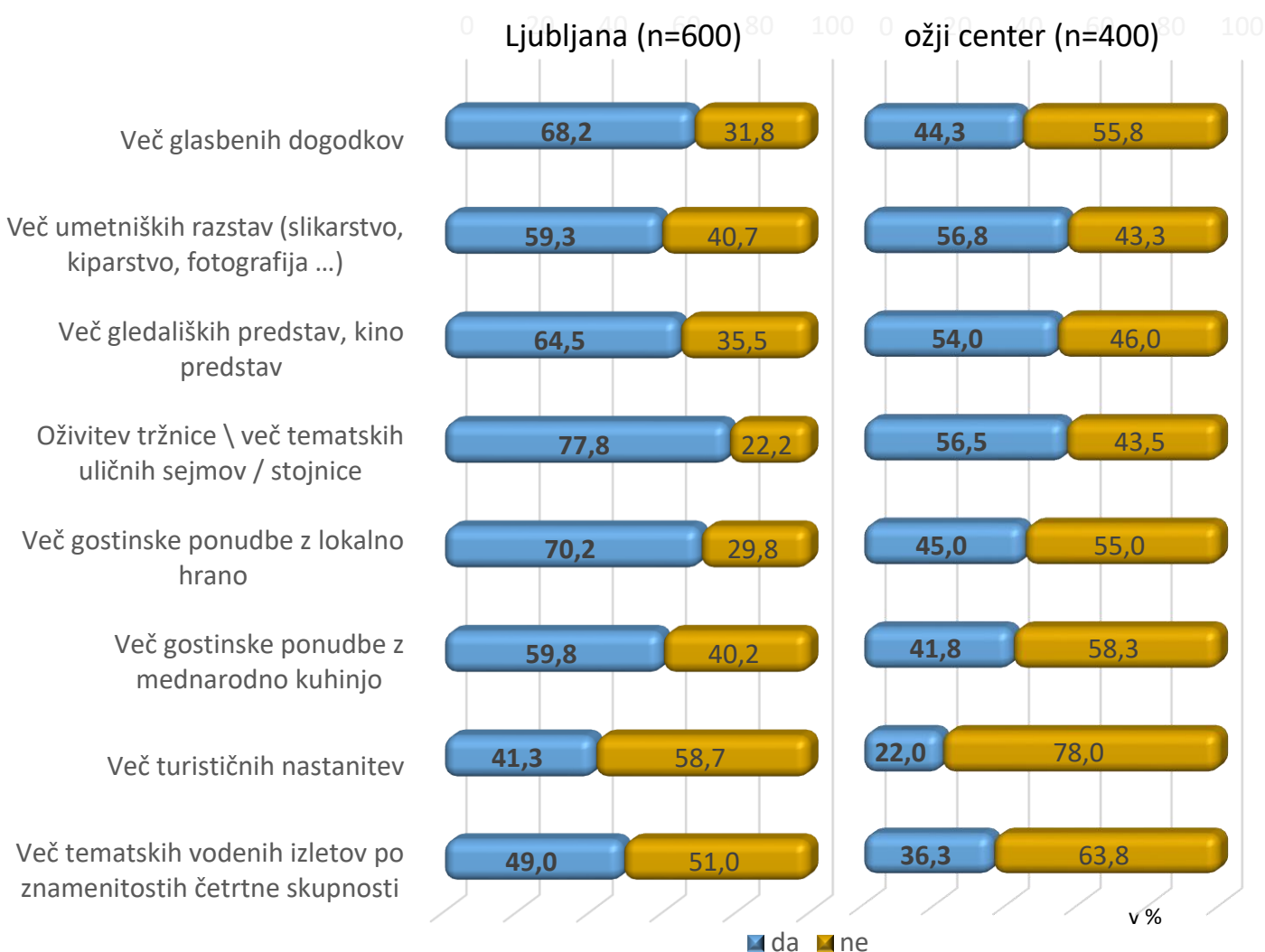
Ljubljana (n=600)		Razvoj turizma v četrtni skupnosti, kjer prebivam, bi prispeval k njenemu razvoju.
Razvoj turizma prispeva k razvoju Ljubljane.	sploh se ne strinjam	2,40
	ne strinjam se	2,65
	niti - niti	3,10
	strinjam se	3,60
	popolnoma se strinjam	4,24
	ne vem, ne morem oceniti	4,08
	<b>skupaj</b>	<b>3,74</b>

ožji center (n=400)		Razvoj turizma v četrtni skupnosti, kjer prebivam, bi prispeval k njenemu razvoju.
Razvoj turizma prispeva k razvoju Ljubljane.	sploh se ne strinjam	1,17
	ne strinjam se	2,00
	niti - niti	2,46
	strinjam se	3,10
	popolnoma se strinjam	3,97
	ne vem, ne morem oceniti	4,22
	<b>skupaj</b>	<b>3,00</b>

Prikazane so povprečne ocene (na lestvici od 1 do 5)

Anketiranci, ki se ne strinjajo, da razvoj turizma prispeva k razvoju Ljubljane se ravno tako ne strinjajo s tem, da bi razvoj turizma v njihovi ČS prispeval k razvoju le te (ocena 2,40 pri Ljubljančanih in ocena 1,17 pri prebivalcih mestnega jedra ) in obratno – tisti, ki se strinjajo, da razvoj turizma prispeva k razvoju Ljubljane se tudi strinjajo s tem, da bi razvoj turizma v njihovi ČS prispeval k razvoju le te. Tisti anketiranci, ki nimajo mnenja glede razvoja turizma v njihovi ČS in prispevku k razvoju ČS, se v večji meri strinjajo s tem, da razvoj turizma prispeva k razvoju Ljubljane (ocena 4,08 pri Ljubljančanih in ocena 4,22 pri prebivalcih mestnega jedra).

## Želje glede razvoja turizma v četrtni skupnosti (n=1000)



Anketirani prebivalci Ljubljane si v svoji četrtni skupnosti želijo predvsem ožvitev tržnice oziroma več tematskih uličnih sejmov in stojnic (77,8 %) ter več gostinske ponudbe z lokalno hrano (70,2%) in več glasbenih dogodkov (68,2 %), ne želijo pa si več turističnih nastanitev (58,7 %). Prebivalci mestnega jedra pa si v svoji četrtni skupnosti želijo več umetniških razstav (56,8 %), ožvitev tržnice oziroma več tematskih uličnih sejmov in stojnic (56,5 %), ne želijo pa si še več turističnih nastanitev (78,0 %) in še več tematskih vodenih izletov po znamenitosti mesta (63,8 %).

▶ ninamedia



---

**Ninamedia d.o.o.**  
Parmova 41  
1000 Ljubljana

e-naslov: [info@ninamedia.si](mailto:info@ninamedia.si)  
telefon: +386 1 23 62 120